



**Comunidad
de Madrid**

IV INFORME ANUAL SOBRE CONVIVENCIA Y ACOSO ESCOLAR

CONSEJERÍA DE EDUCACIÓN Y JUVENTUD

Un trabajo colaborativo, de equipo, coordinado y científico en el que participamos:



ESQUEMA

1.ª Parte INFORMACIÓN PROPORCIONADA POR LA HERRAMIENTA SOCIESCUELA (2018-2019)

CAPÍTULO PRIMERO • ESTUDIO DEL ACOSO ESCOLAR (2018-19)

1. Características de la muestra (2018-19)
2. Porcentaje general de potencial acoso escolar (2018-19)
3. Tipo de acoso (2018-19)
4. Características del acoso (2018-19)

CAPÍTULO SEGUNDO • ACTITUDES HACIA EL GÉNERO (2018-19)

1. Características

CAPÍTULO TERCERO • ESTUDIO COMPARATIVO DEL IMPACTO DE LAS MEDIDAS Y ACTUACIONES CONTRA EL ACOSO ESCOLAR (2015 - 2019)

1. Características de la muestra
2. Porcentaje de alumnos que sufren potencial acoso escolar

2.ª Parte INFORMACIÓN PROPORCIONADA POR LOS SERVICIOS DE INSPECCIÓN EDUCATIVA (2018-19)

1. Denuncias
2. Casos de acoso escolar
3. Características de los casos

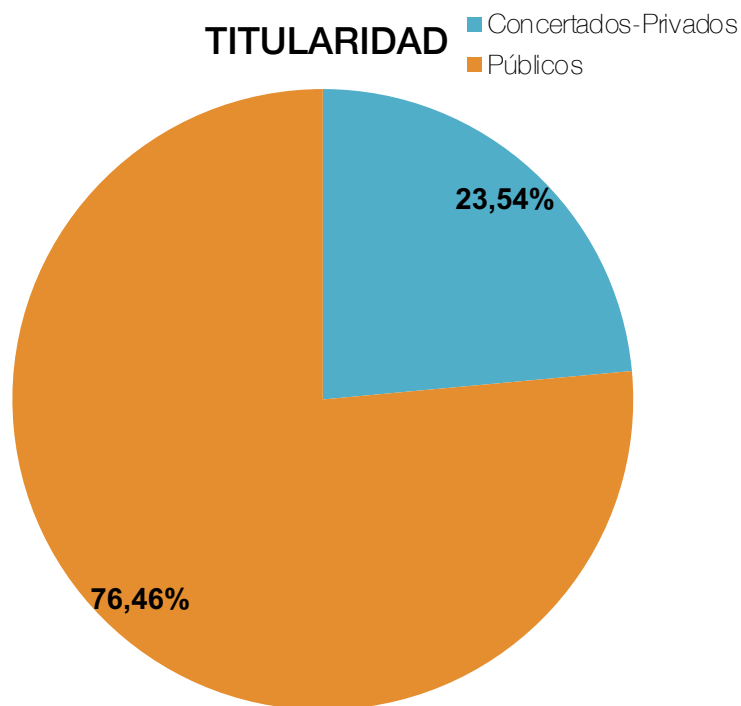
CONCLUSIONES

PRIMERA PARTE

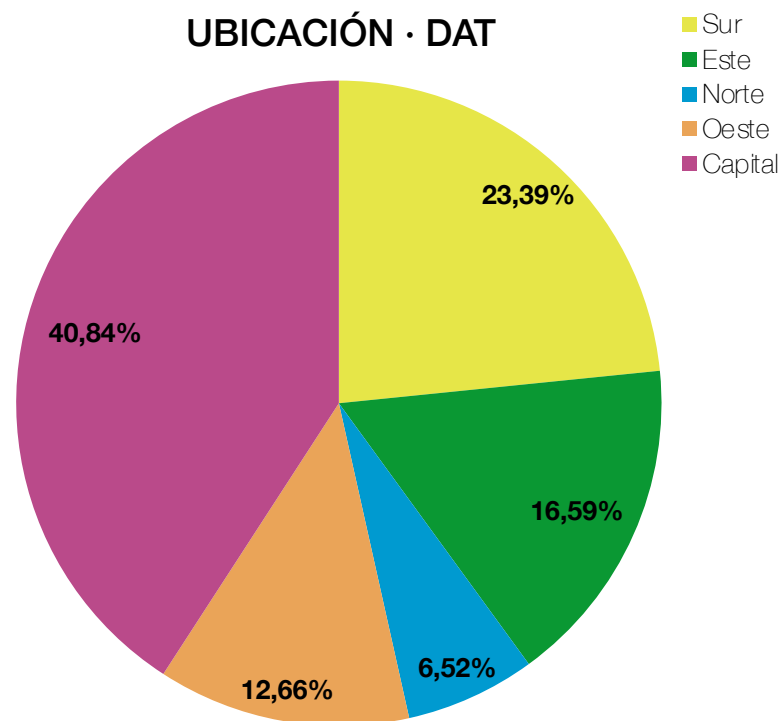
INFORMACIÓN PROPORCIONADA
POR LA HERRAMIENTA
SociEscuela

Capítulo primero

ESTUDIO DEL
acoso escolar
(2018-19)

Centros: **titularidad**, ubicación · **DAT**

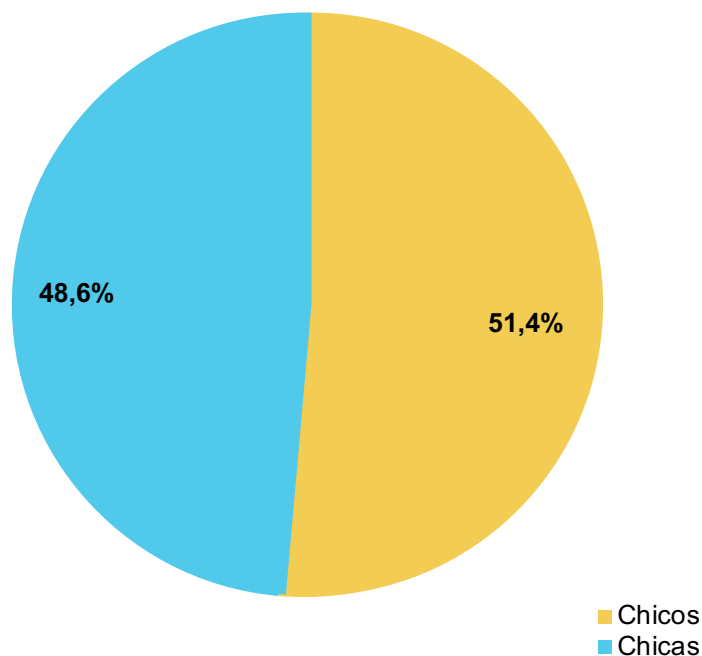
Respecto al número de centros y su titularidad han participado un total de **1043 centros**: 791 **públicos (75,99%)**, y 252 **privados/concertados (24,01%)**.



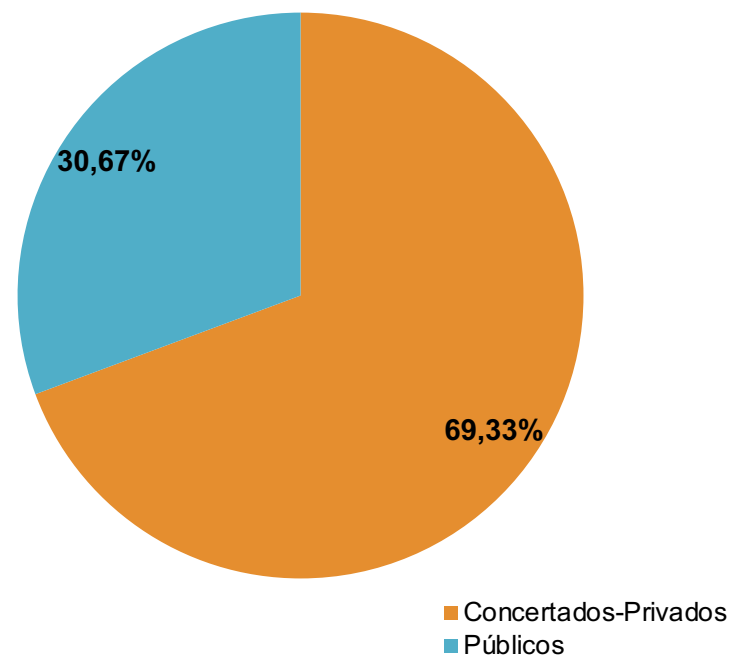
Se ha escogido una muestra representativa respecto al número de centros escolares en las **cinco Direcciones de Área Territorial (DAT)**: Sur (**23,39%**), Este (**16,59%**), Norte (**6,52%**), Oeste (**12,66%**), y Capital (**40,84%**).

Alumnos: **sexo, titularidad**

EN FUNCIÓN AL SEXO



TITULARIDAD DEL CENTRO

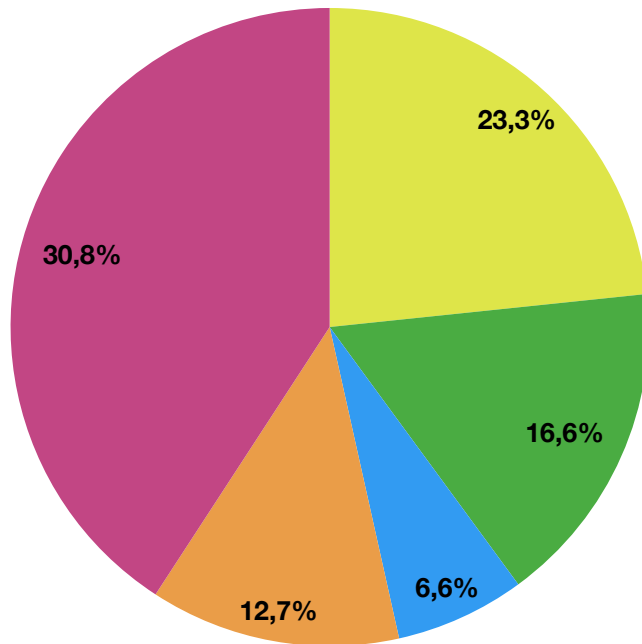


La muestra de alumnos mantiene un **equilibrio** entre participantes y sexo (**48,6% chicas** n = 97.836; **51,4% chicos** n = 103.362) lo que nos permite al estudiar las variables extraer conclusiones significativas para ambos sexos.

La muestra de alumnos es **representativa**: 129.169 alumnos (**64,2%**) están escolarizados en centros educativos de **titularidad pública**, mientras que 57.140 alumnos (**28,4%**) lo están en centros educativos de **titularidad privada**. Un total de **186.309** alumnos y alumnas.

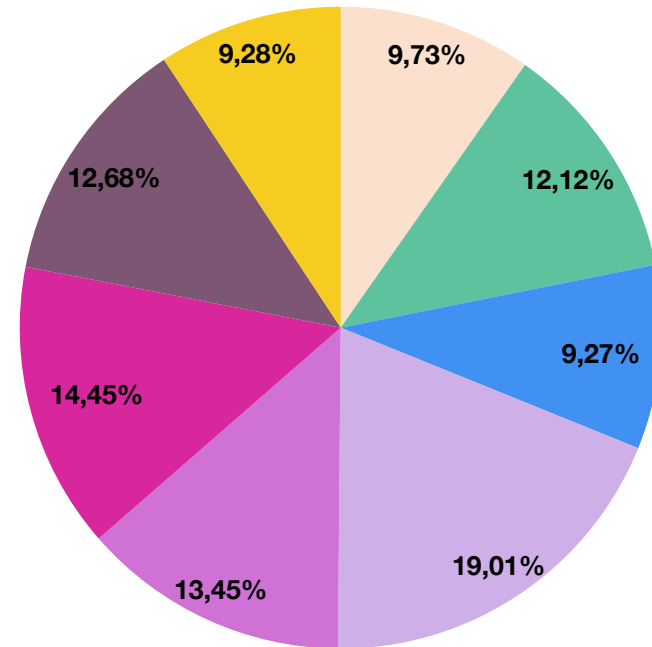
Centros y alumnos: ubicación · **DAT** y distribución por **cursos**

UBICACIÓN · DAT



La muestra de alumnos mantiene un equilibrio entre participantes y número de centros ubicados en las **cinco Direcciones de Área Territorial (DAT)**: Sur (**23,3%** n = 38.630), Este (**16,6%** n = 27.440), Norte (**6,6%** n = 10.876), Oeste (**12,7%** n = 20.984), y Capital (**30,8%** n = 67.529).

DISTRIBUCIÓN POR CURSOS

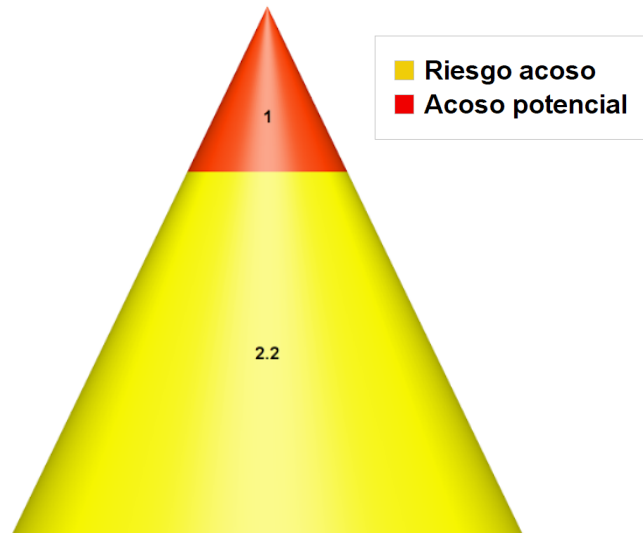


La muestra de alumnos está formada por un **31,12%** de alumnos de **Educación Primaria**, **59,6%** alumnos de **Educación Secundaria Obligatoria** y **9,28%** de estudiantes de **Bachillerato** y **FP Básica** y **FP de Grado Medio**.

- 4º Primaria
- 5º Primaria
- 6º Primaria
- 1º ESO
- 2º ESO
- 3º ESO
- 4º ESO
- FPB-FPGM-Bach

Índice general

El **acoso escolar** constituye un **proceso gradual** con **diferentes niveles de gravedad** en la victimización, asociado al **rechazo** y **aislamiento social**.

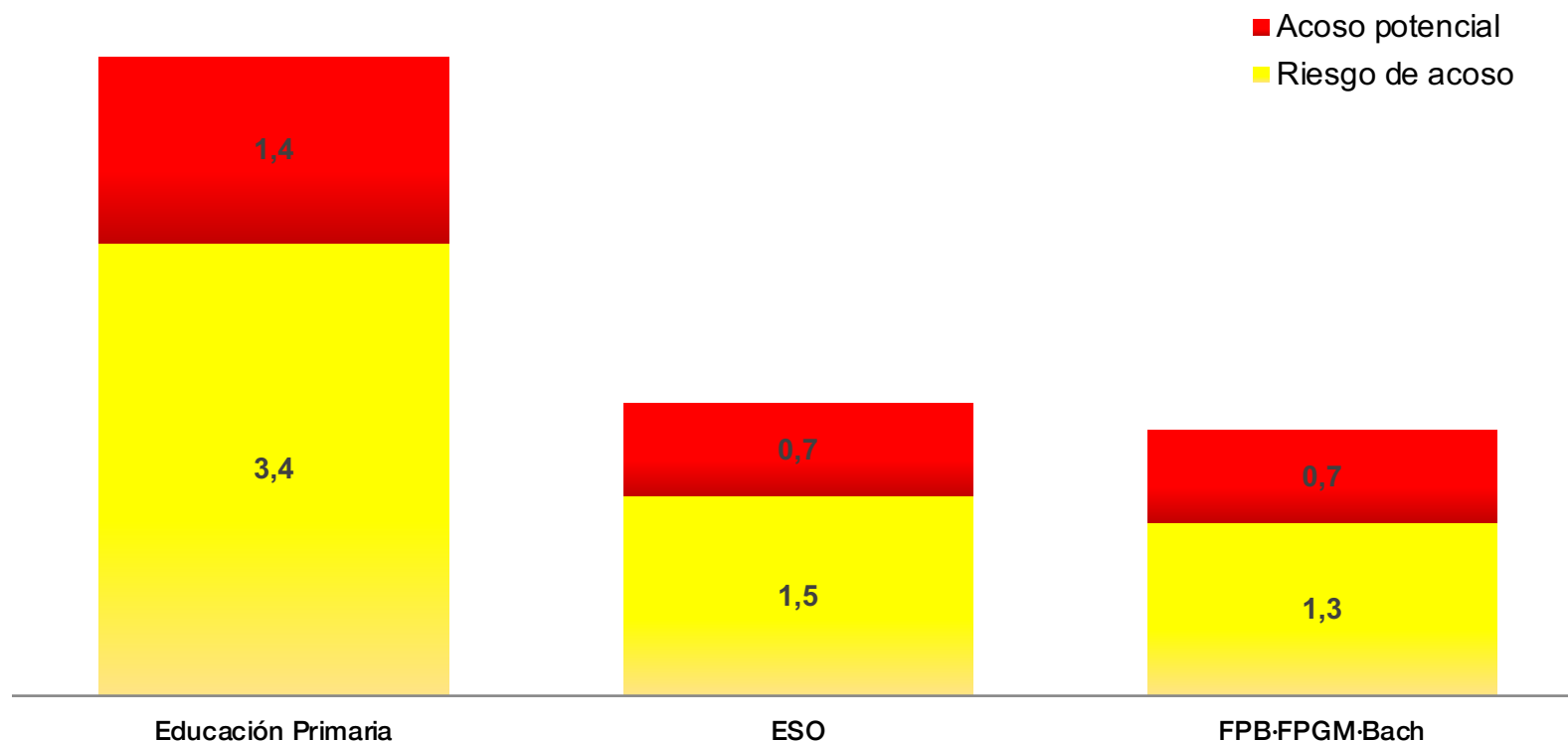


El **porcentaje general** de **alumnos que presentan indicadores de potencial acoso escolar** se sitúa en un **1%** y el porcentaje de **alumnos en riesgo de potencial acoso escolar** se sitúa en un **2,2%** considerando los tipos de acoso de forma global (física, verbal, social y ciberacoso).

Se ha considerado como **indicador de potencial acoso** escolar aquellas situaciones en las que la víctima ha sido señalada como tal **por al menos 4 testigos**, considerando el resto de situaciones declaradas **por al menos 1 testigo**, como alumnos en **riesgo de potencial acoso escolar**. Se ha tomado como referencia un grupo de 25 alumnos.

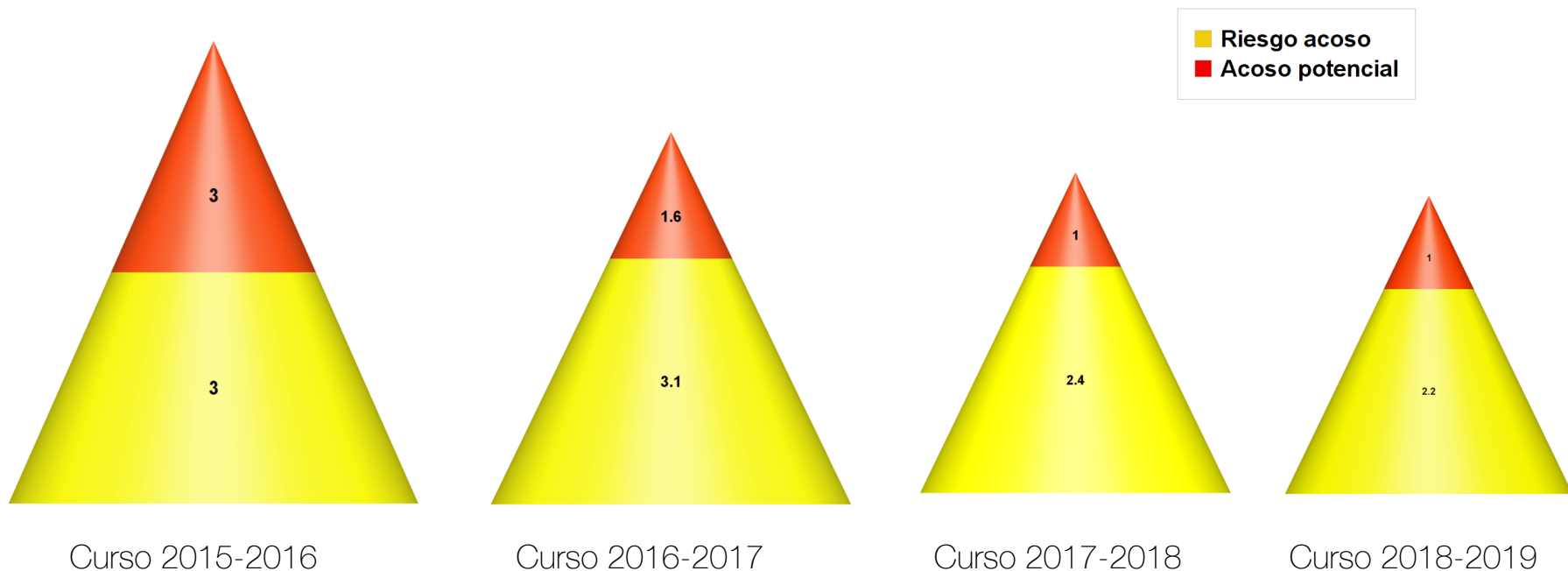
Son datos recogidos en el **heteroinforme**.

Evolución por etapas



El **porcentaje general** de **alumnos que presentan indicadores de potencial acoso escolar** se sitúa en un **1,4%** en **Educación Primaria** y va disminuyendo hasta el **0,7%** en **ESO** y **0,7%** en **Bachillerato y FPB-FPGM**.

Evolución del porcentaje general de potencial acoso escolar (2015-2019)

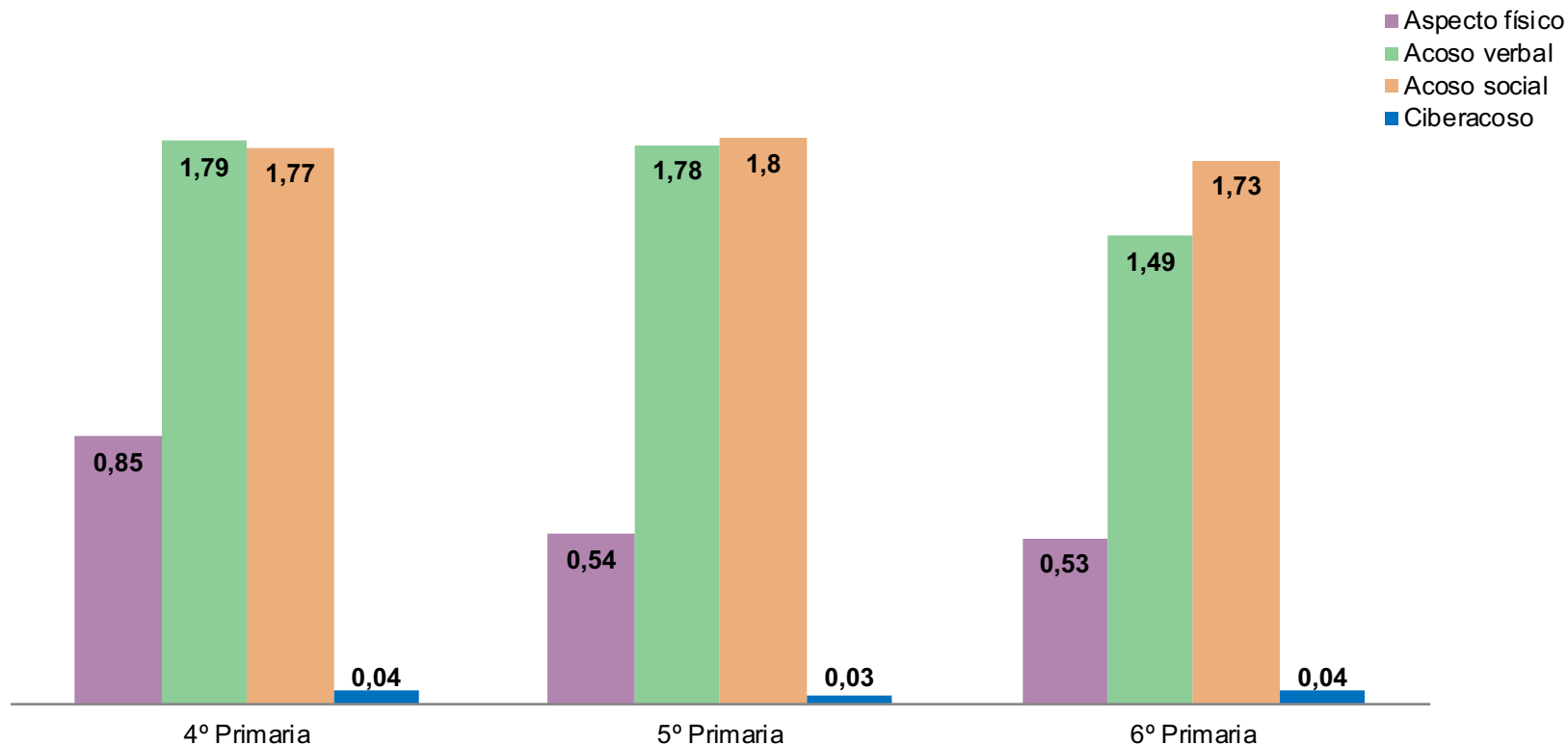


En la siguiente figura podemos observar cómo **ha disminuido** el porcentaje general de potencial acoso escolar en nuestra región, pasando **de un 3%** de **potencial acoso escolar** a un **1%**; **del 3%** de alumnos en **riesgo de acoso escolar** se **ha pasado a un 2,2%** en el curso 2018-2019:

UN DESCENSO DEL 66,6%

Educación Primaria

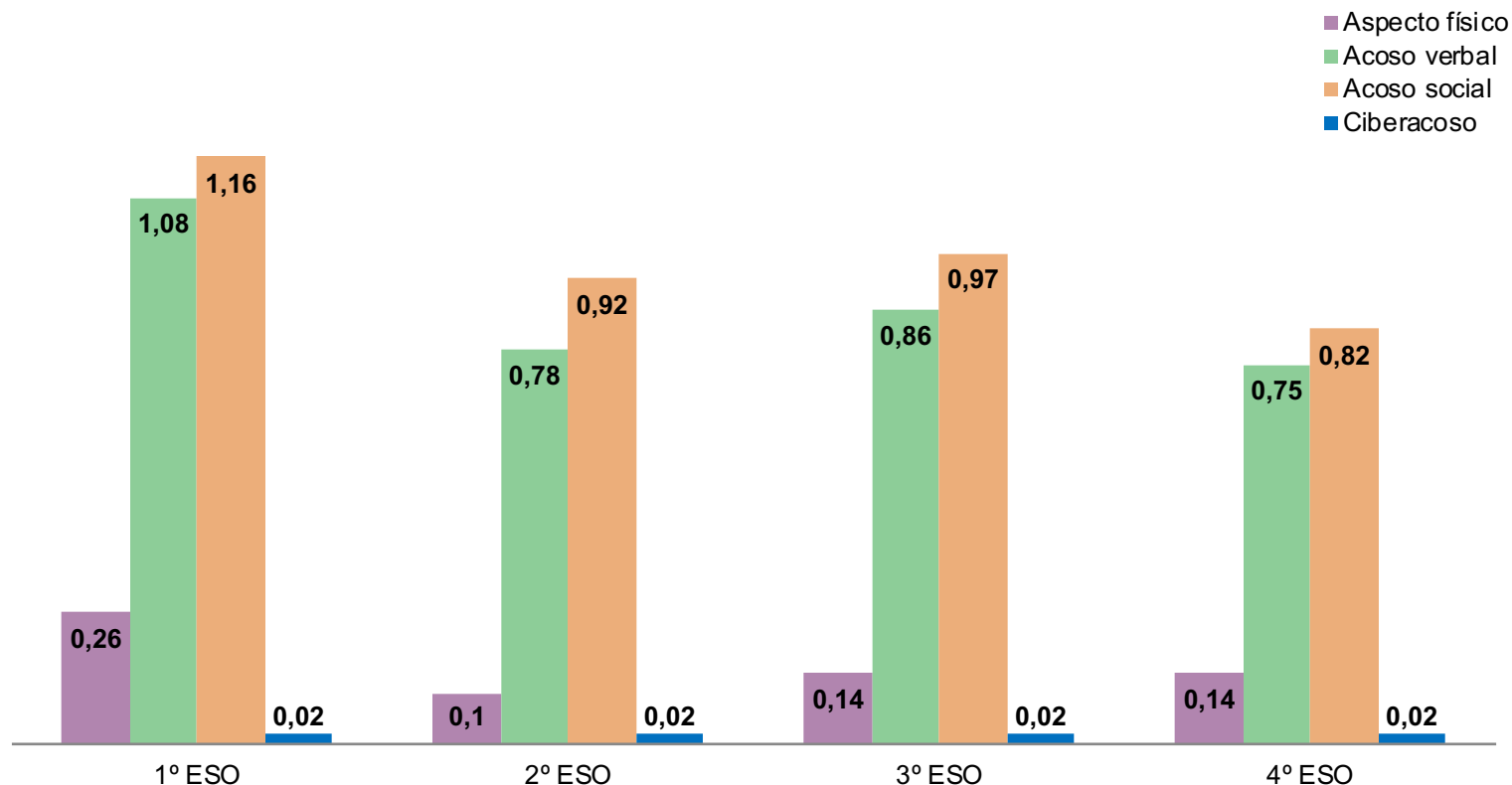
Porcentaje de cada tipo de acoso escolar sobre el total del alumnado en Educación Primaria (**heteroinforme**).



El **acoso social** y **verbal** es **el más utilizado**, seguido del **acoso físico** y, **por último**, del **ciberacoso**.

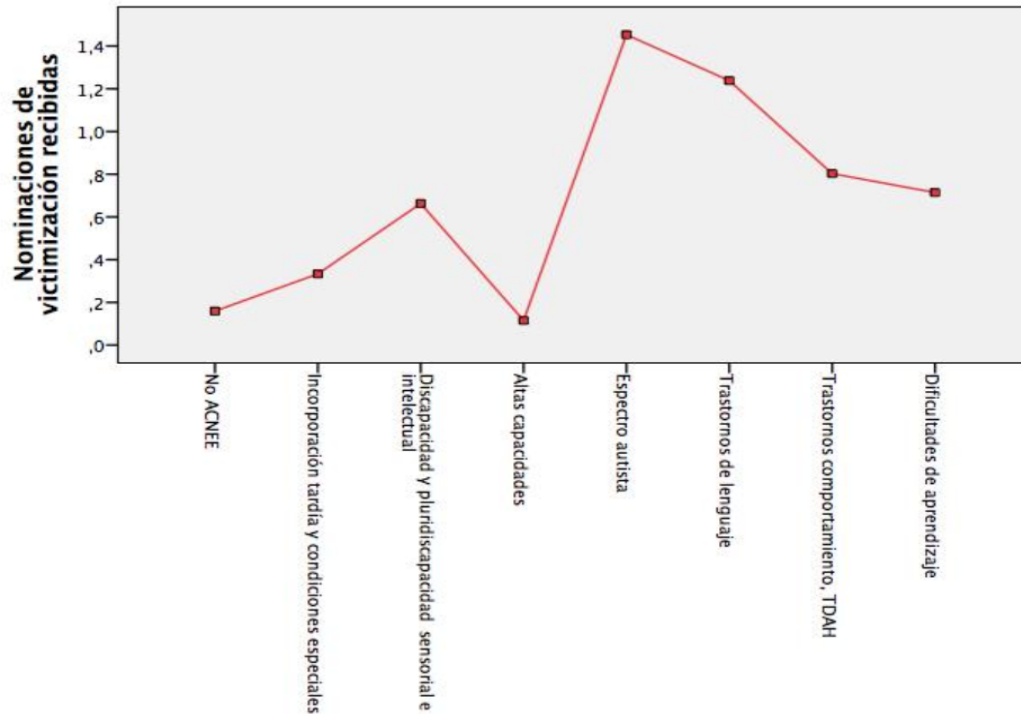
Educación Secundaria Obligatoria

Porcentaje de cada tipo de acoso escolar sobre el total del alumnado en Educación Secundaria Obligatoria (**heteroinforme**).



El **acoso social** y **verbal** es **el más utilizado**, seguido del **acoso físico** y, **por último**, del **ciberacoso**.

ACNEAE: nominaciones de acoso escolar



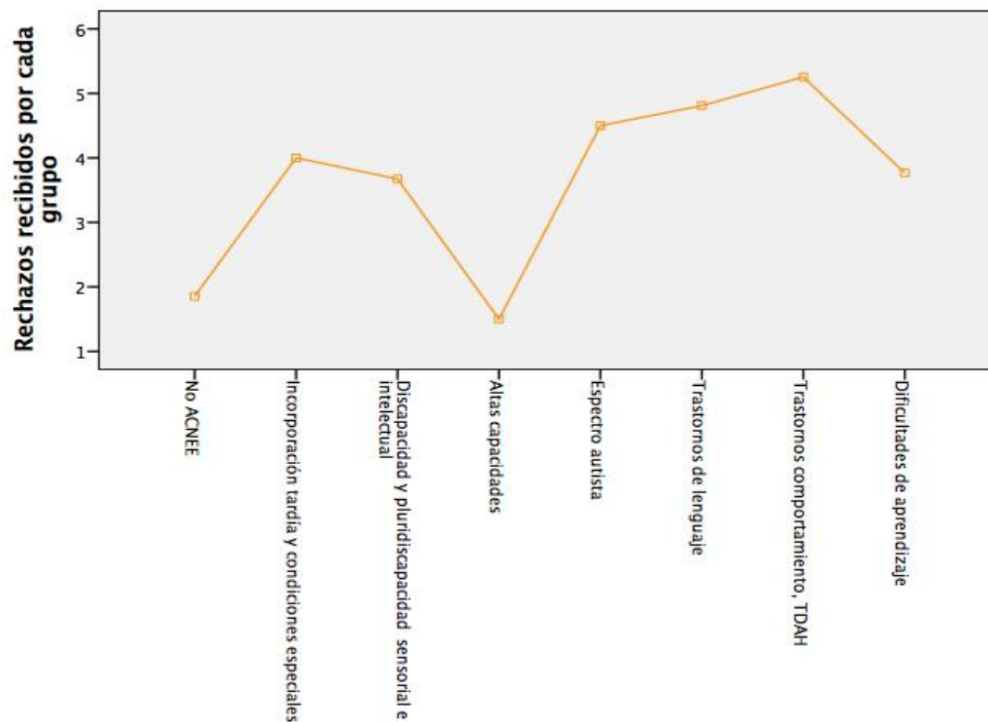
Los resultados mostraron que los estudiantes pertenecientes al grupo ACNEAE (Alumnos con Necesidad Específica de Apoyo Educativo) presentaban **cuatro veces más acoso escolar** en comparación con los estudiantes pertenecientes al grupo no ACNEAE (considerando las situaciones con 3 o más nominaciones).

Valores obtenidos por las nominaciones sobre cada tipo de acoso —físico, verbal, social y ciberacoso— dividido por el número de estudiantes que contestaron al cuestionario en cada grupo de clase).

Nota: las condiciones especiales pudieran ser: convalecencias prolongadas, hospitalizaciones, temporeros, alto rendimiento artístico o deportivo, etc.

ACNEAE: **rechazo** entre iguales

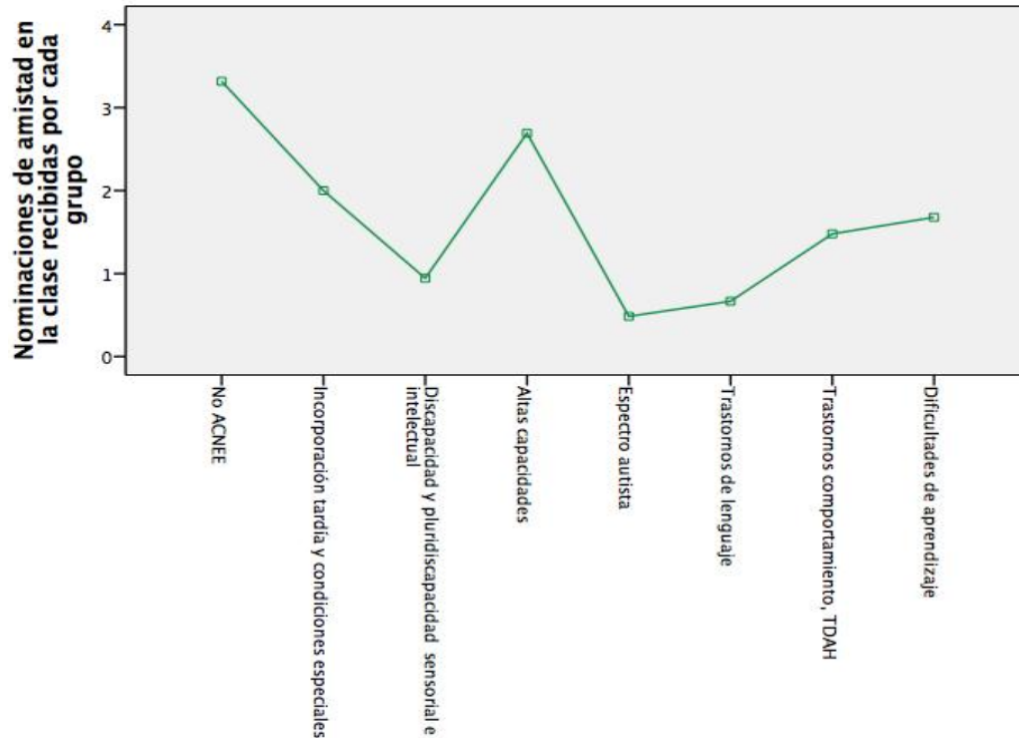
El alumnado ACNEAE mostró **el doble de rechazo** dentro del grupo de clase en comparación con el alumnado no ACNEAE.



Valores obtenidos por las nominaciones de rechazo sobre sentarse en la mesa de al lado recibidas por cada estudiante dividido por el número de estudiantes que contestaron al cuestionario en cada grupo de clase).

Nota: las condiciones especiales pudieran ser: convalecencias prolongadas, hospitalizaciones, temporeros, alto rendimiento artístico o deportivo, etc.

ACNEAE: elecciones de amistad

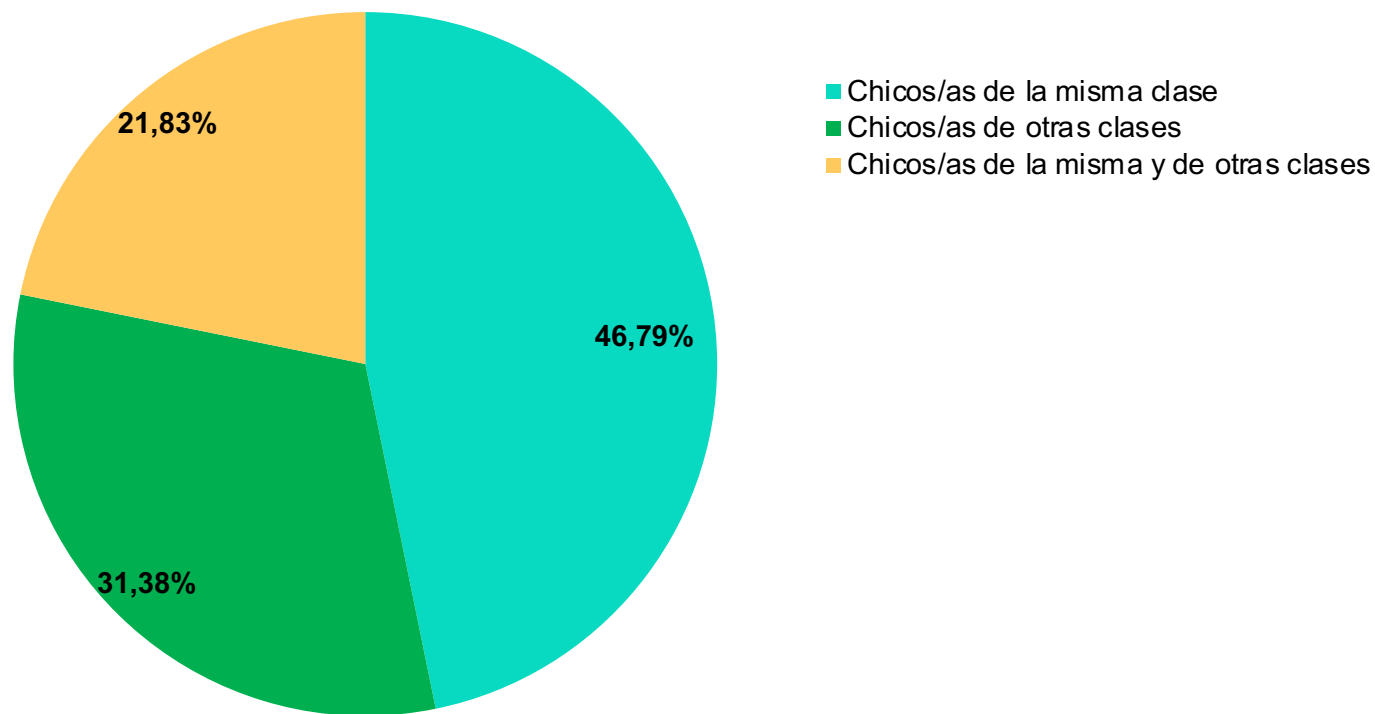


También, el alumnado ACNEAE mostró **la mitad de posibilidades de ser percibido como prosocial** por sus compañeros en comparación con el alumnado no ACNEAE, así como **menos posibilidades de recibir elecciones de amistad** por sus compañeros de clase.

Valores obtenidos por las nominaciones de amistad recibidas por cada estudiante dividido por el número de estudiantes que contestaron al cuestionario en cada grupo de clase.

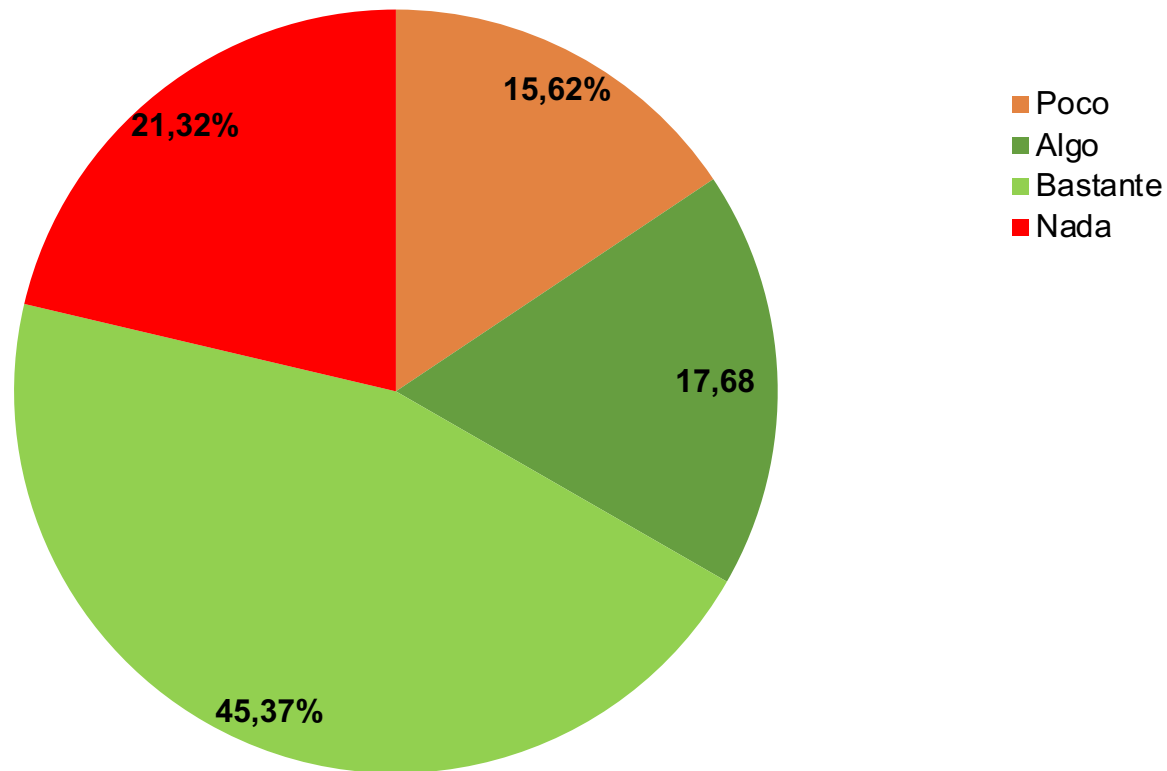
Nota: las condiciones especiales pudieran ser: convalecencias prolongadas, hospitalizaciones, temporeros, alto rendimiento artístico o deportivo, etc.

Los **potenciales acosadores** ¿dónde están?



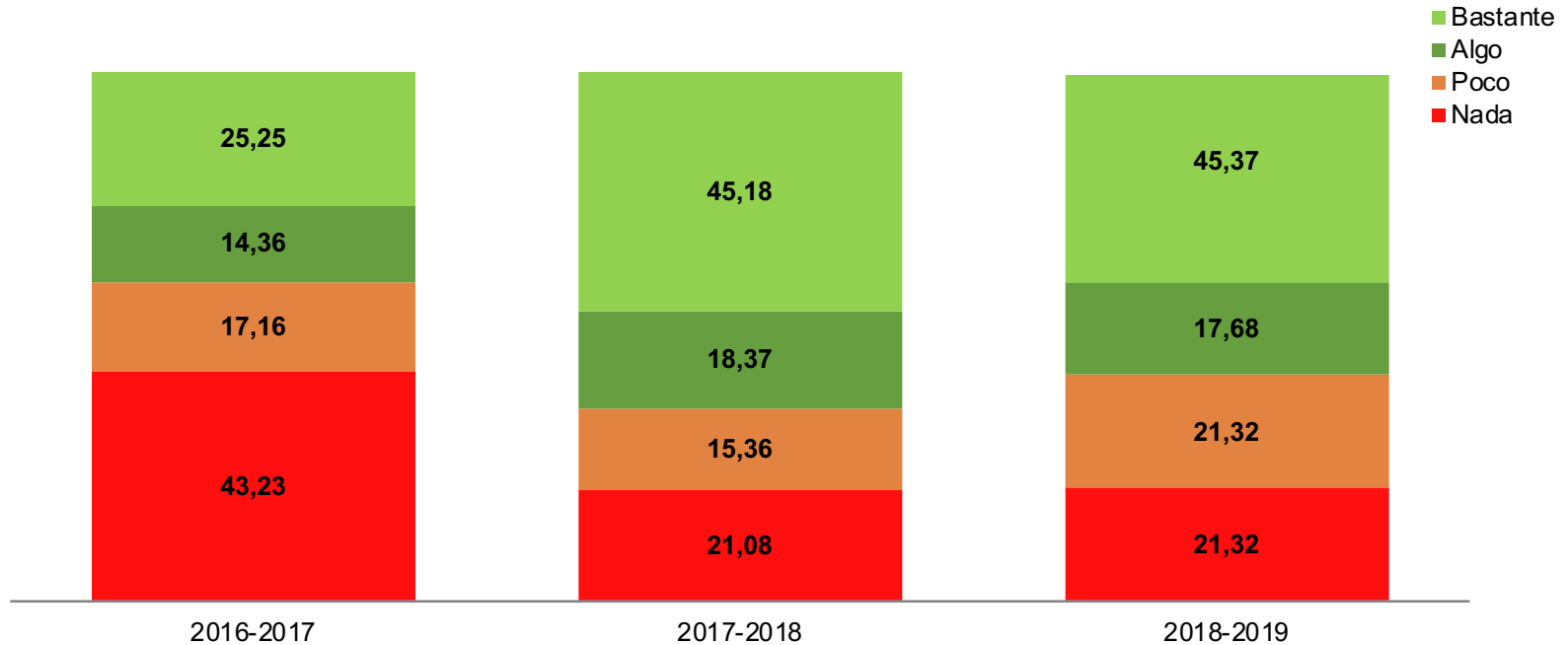
En el **46,79%** de los casos los potenciales acosadores/as **forman parte exclusivamente del grupo de clase**, en el **21,83%** de los casos **forman parte de la misma y de otra clase** y en el **31,38%** de los casos los potenciales acosadores/as **son de otras clases**.

Las **víctimas** y **comunicación** con las familias



El **21,32%** de las **potenciales víctimas de acoso escolar** manifiestan que **no han hablado nada de su situación** con su familia. El **33,4%** de las **potenciales víctimas de acoso escolar** indicaron que **habían hablado algo o poco** con sus familias de la situación que vivían y el **45,37%** de las **potenciales víctimas de acoso escolar** que **habían hablado bastante o mucho** con sus familias.

Evolución de la comunicación de las víctimas con sus familias (2015-2019)



El porcentaje de **potenciales víctimas de acoso escolar** que manifiestan que **no han hablado nada de su situación** con su familia **ha aumentado ligeramente** del **21,08%** del **curso 2017-2018** al **21,32%** en el **curso 2018-2019**.

El porcentaje de las **potenciales víctimas de acoso escolar** que **han hablado bastante o mucho** con sus familias **ha aumentado ligeramente** del **45,18%** en el **curso 2017-2018** al **45,37%** en el **curso 2018-2019**.

Estos datos son relevantes porque **favorecen** con una **intervención precoz** la disminución de las consecuencias del acoso escolar en el alumnado.

Capítulo segundo

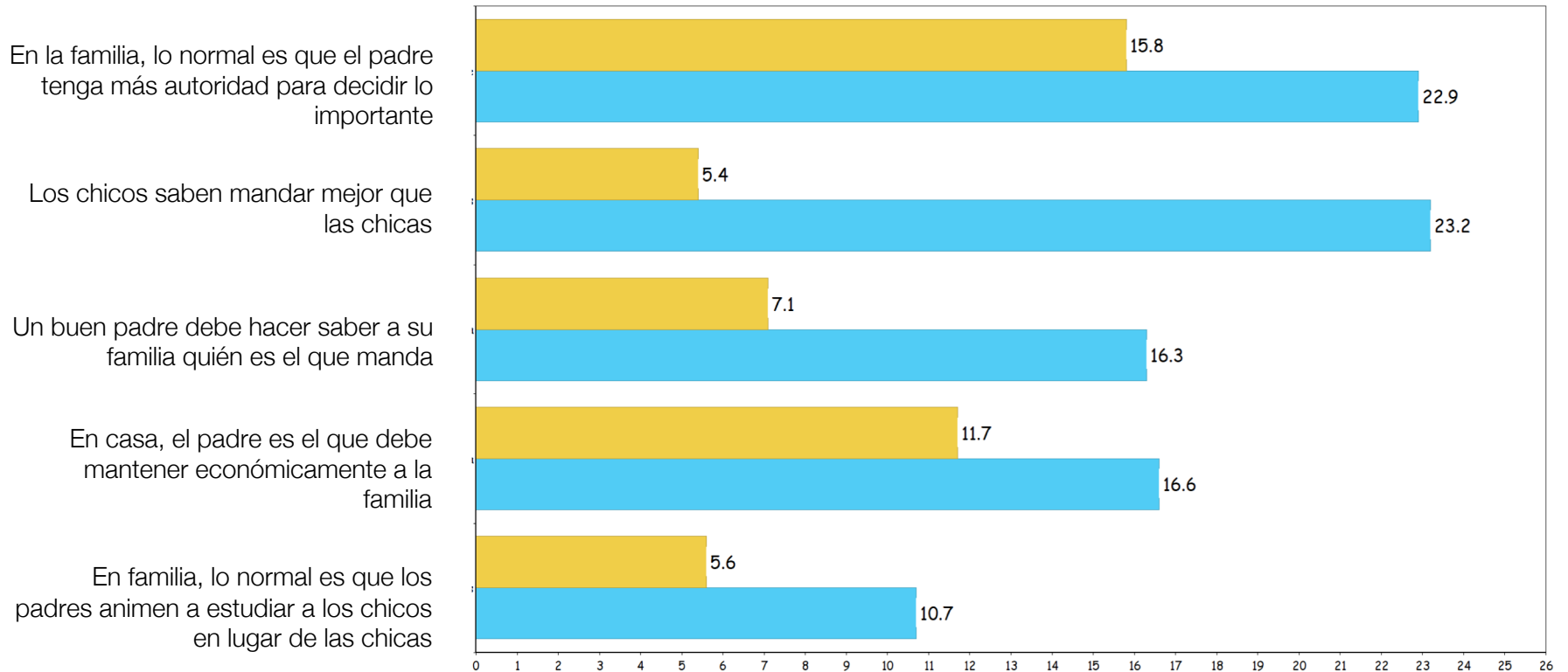
ESTUDIO DE LAS ACTITUDES DEL
ALUMNADO

por razón de género

(2018-19)

CAPÍTULO SEGUNDO · ACTITUDES HACIA EL GÉNERO (2018-19)

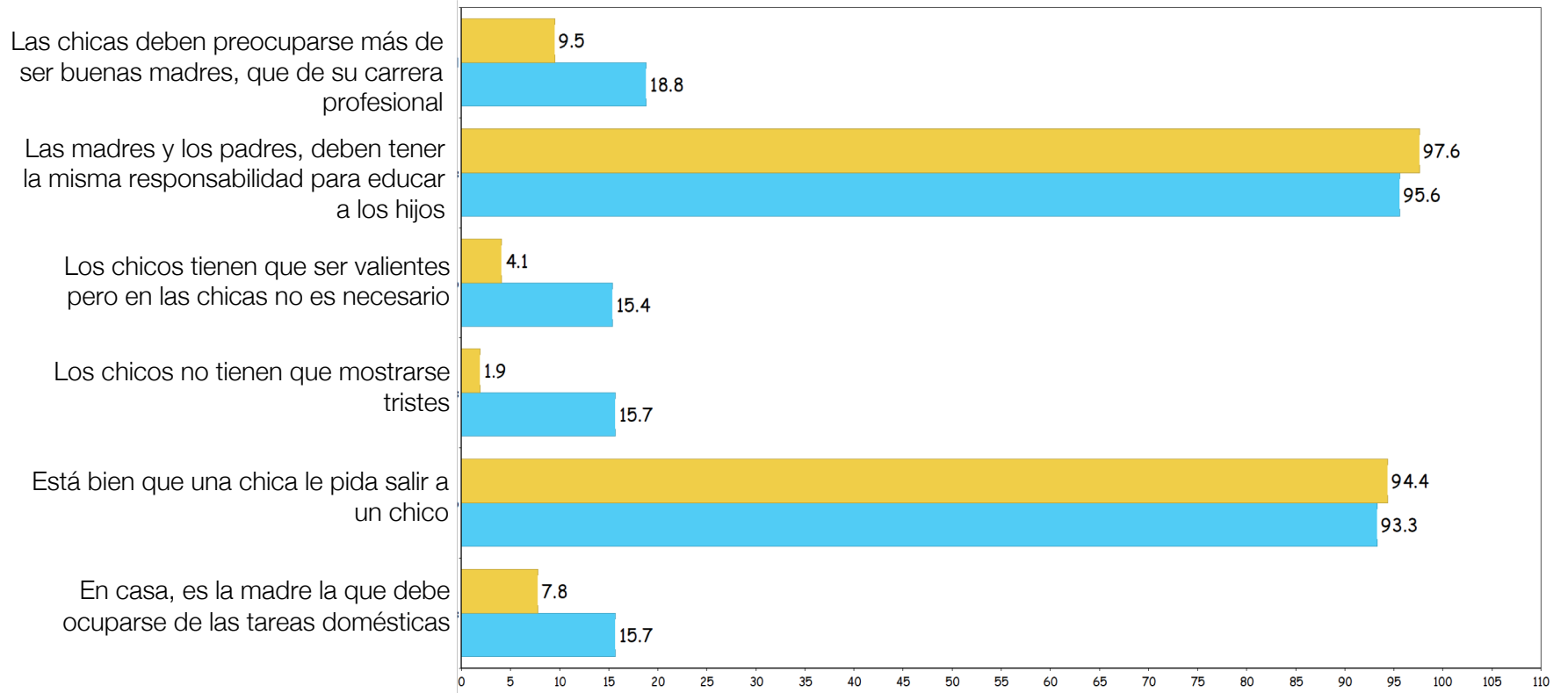
Novedad curso 2017-2018



Porcentaje de respuesta de bastante de acuerdo o muy de acuerdo

■ Chicas ■ Chicos

Novedad curso 2017-2018



Porcentaje de respuesta de bastante de acuerdo o muy de acuerdo

■ Chicas ■ Chicos

Novedad curso 2017-2018

- Cabe destacar las **diferencias en los porcentajes** de puntuación entre los chicos y las chicas **en la mayoría de los ítems**.
 - “—**Los chicos saben mandar mejor que las chicas**” (el **23,2%** de los **chicos** estaba **bastante de acuerdo o muy de acuerdo** con esta afirmación, frente al **5,4%** de las **chicas**).
 - “—**En la familia lo normal es que el padre tenga mas autoridad para decidir lo importante**” (el **22,9%** de los **chicos** estaba **bastante de acuerdo o muy de acuerdo** con esta afirmación, frente al **5,6%** de las **chicas**).
 - “—**En casa, es el padre el que debe mantener económicamente a la familia**” (el **16,6%** de los **chicos** estaba **bastante de acuerdo o muy de acuerdo** con esta afirmación, frente al **11,7%** de las **chicas**).
- Caben destacar los **porcentajes similares** de puntuación entre los chicos y las chicas en algunos ítems:
 - “—**Las madres y los padres, deben tener la misma responsabilidad para educar a los hijos**” (el **95,6%** de los **chicos**, el **97,6%** de las **chicas** estaba **bastante de acuerdo o muy de acuerdo** con esta afirmación).

Capítulo tercero

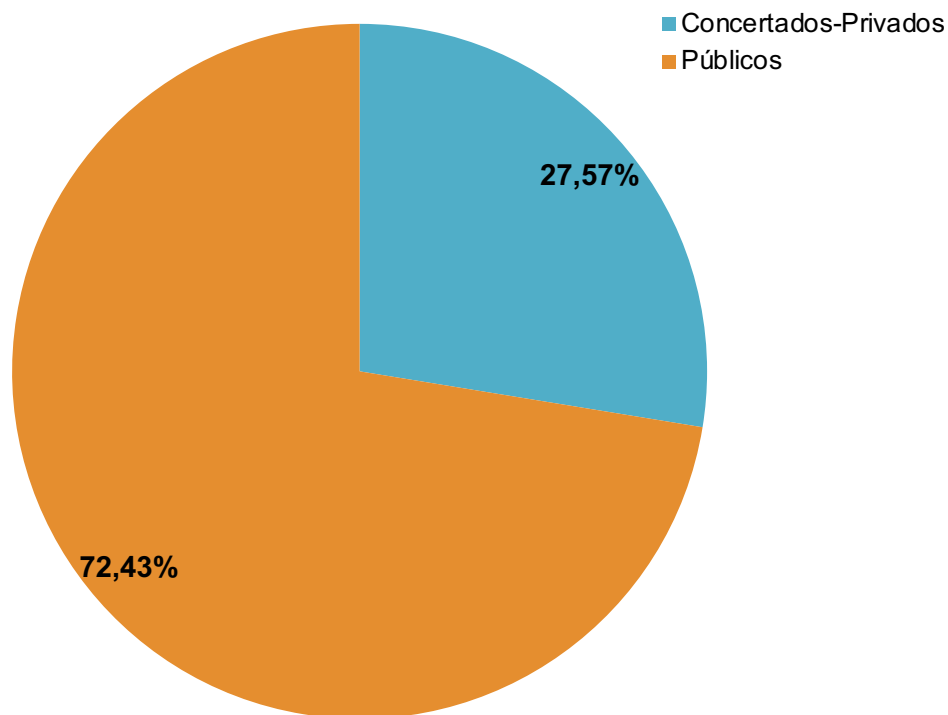
Estudio de impacto

DE LAS ACTUACIONES CONTRA EL
ACOSO ESCOLAR
(2015-2019)

Centros: titularidad, ubicación • DAT

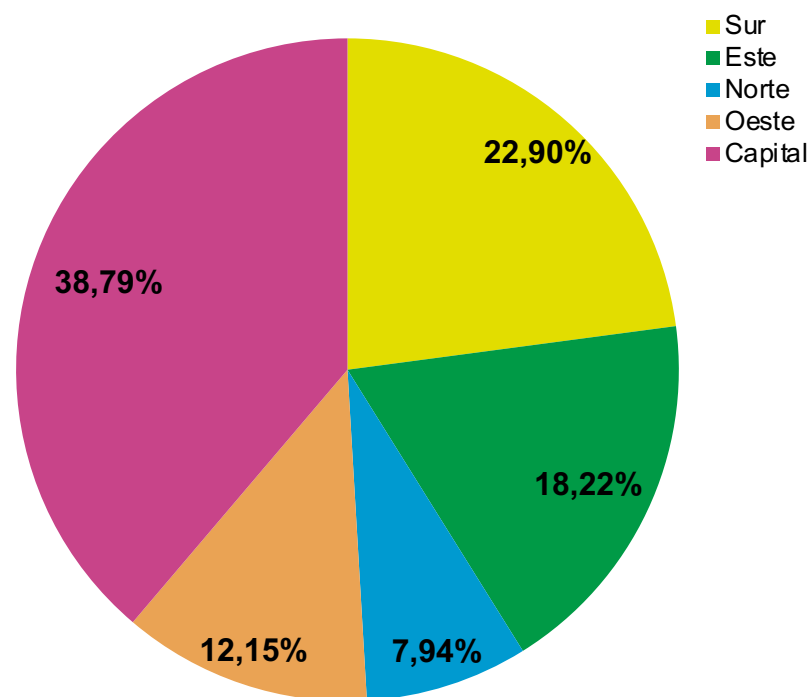
Se ha analizado una muestra de 214 centros que durante los cursos 2015-2016, 2016-2017, 2017-2018 y 2018-2019 utilizaron SociEscuela y aplicaron las medidas que desde la Consejería de Educación y Juventud se facilitan.

TITULARIDAD



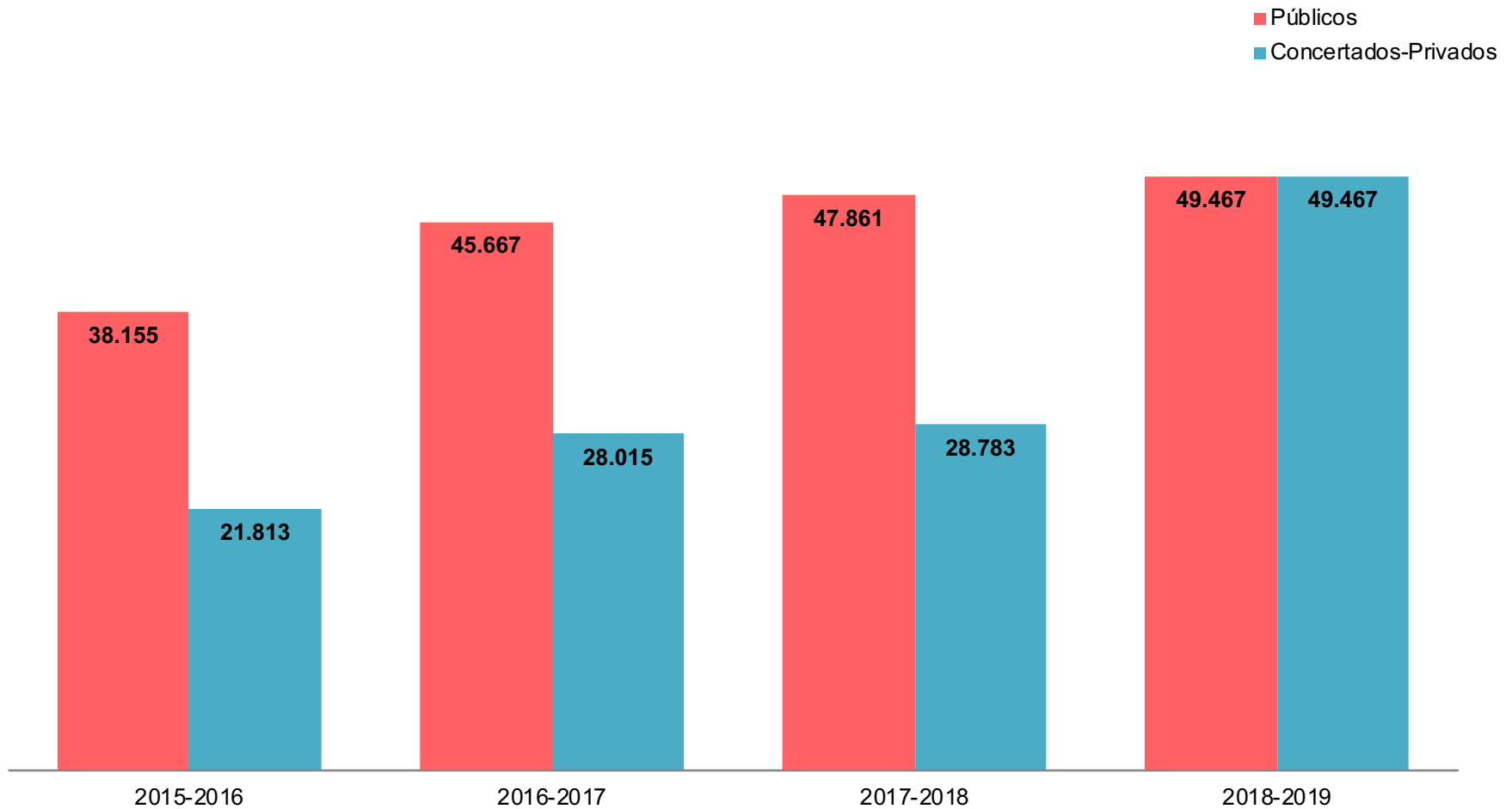
Respecto al número de centros y su titularidad se han analizado 155 públicos (72,43%), y 59 privados/concertados (27,57%).

UBICACIÓN – DAT



Se ha escogido una muestra representativa respecto al número de centros escolares en las cinco áreas territoriales.

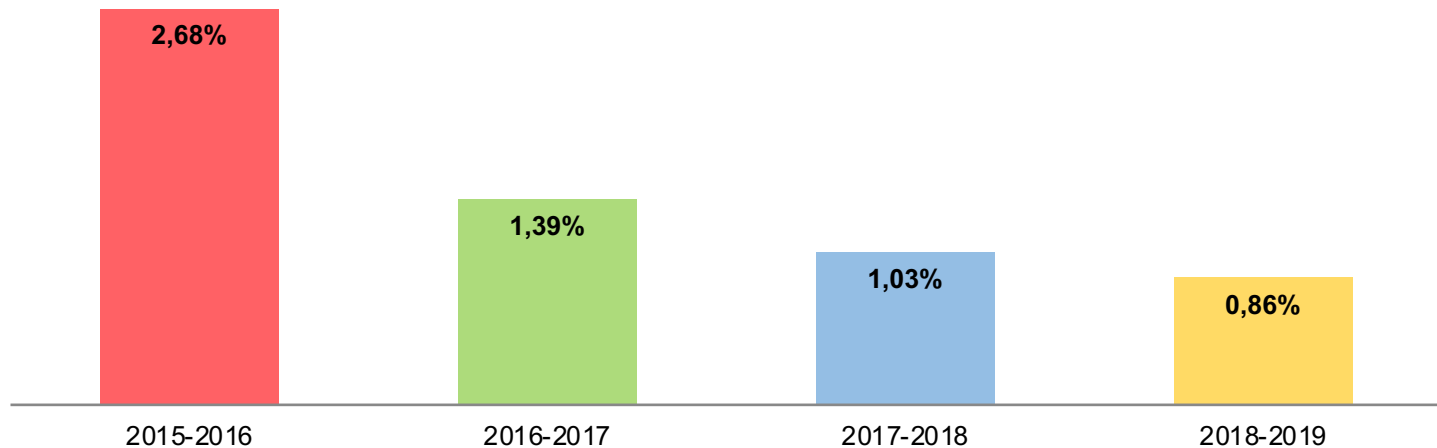
Alumnos: titularidad · ubicación por DAT



Alumnos por centro

Uno de los resultados más relevantes del estudio comparativo sobre el impacto de las medidas del *Programa de atención contra el acoso escolar* es la disminución de las situaciones de potencial riesgo de acoso escolar en **214 centros**:

- En el curso 2015-16 fueron evaluados **59.968 alumnos** y detectadas por la aplicación **1.608 situaciones de potencial riesgo de acoso escolar** (con cuatro o más testigos) (**2,68 casos por cada 100 alumnos**)
- Durante el curso 2016-17 en esos mismos centros, los **alumnos evaluados** fueron **73.682** con **1022 situaciones de potencial riesgo de acoso escolar** (**1,39 casos por cada 100 alumnos**).
- Durante el curso 2017-18, fueron evaluados **76.644 alumnos** con **790 situaciones de potencial riesgo de acoso escolar** y **1,03 casos por cada 100 alumnos**.
- En el curso 2018-19, los **alumnos evaluados** fueron **79.566** con **688 situaciones de potencial riesgo de acoso escolar** (**0,86 casos por cada 100 alumnos**).

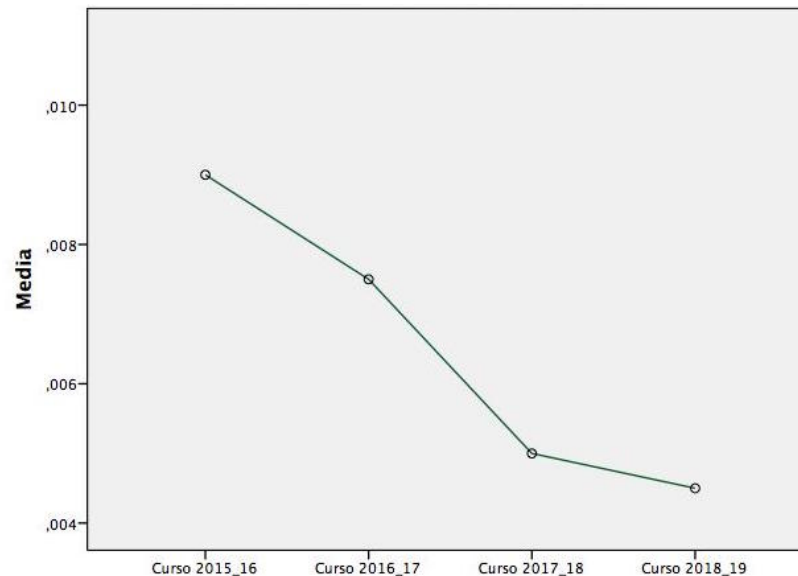


Esto supone un **porcentaje de disminución** de **68%** de las **potenciales víctimas de acoso escolar** en estos 214 centros que **han aplicado el programa durante los cuatro cursos académicos** (2015-16, 2016-17, 2017-18 y 2018-19).

Acoso físico

En **todos los tipos de acoso escolar**, se encontró una **disminución** en los **potenciales casos de acoso escolar detectados** durante los cuatro cursos académicos (2015-2019).

Evolución de los casos de acoso escolar



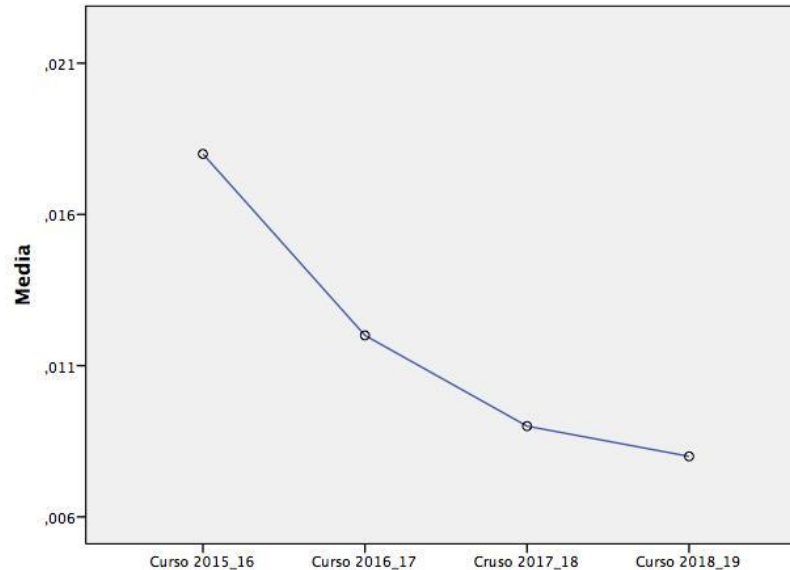
Acoso físico

Las gráficas representan la media final por centro educativo, y se han obtenido teniendo en cuenta las nominaciones sobre acoso físico recibidas, dividido por el número total de estudiantes que contestaron al cuestionario. Curso 2015-2019.

Acoso verbal

En **todos los tipos de acoso escolar**, se encontró una **disminución** en los **potenciales casos de acoso escolar detectados** durante los cuatro cursos académicos (2015-2019).

Evolución de los casos de acoso escolar



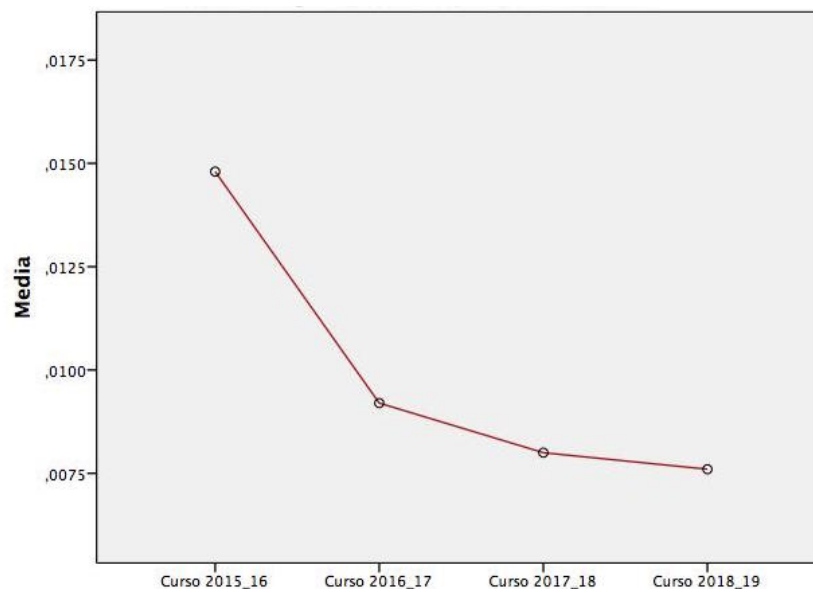
Acoso verbal

Las gráficas representan la media final por centro educativo, y se han obtenido teniendo en cuenta las nominaciones sobre acoso verbal recibidas, dividido por el número total de estudiantes que contestaron al cuestionario. Curso 2015-2019.

Acoso social

En **todos los tipos de acoso escolar**, se encontró una **disminución** en los **potenciales casos de acoso escolar detectados** durante los cuatro cursos académicos (2015-2019).

Evolución de los casos de acoso escolar



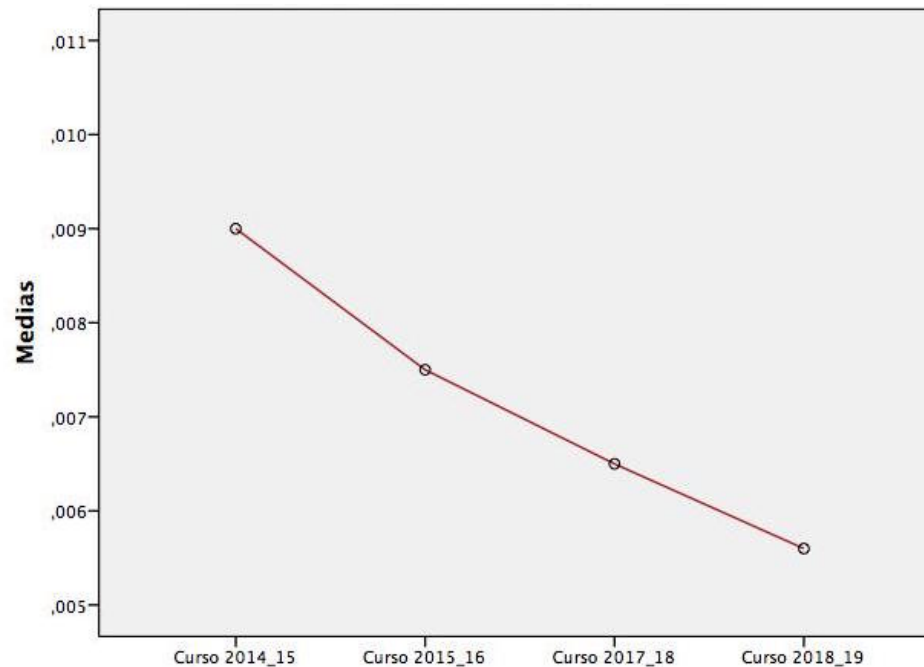
Acoso social

Las gráficas representan la media final por centro educativo, y se han obtenido teniendo en cuenta las nominaciones sobre acoso social recibidas, dividido por el número total de estudiantes que contestaron al cuestionario. Curso 2015-2019.

Rechazo social entre los compañeros del grupo

Se encontró una **disminución** del **rechazo social entre los compañeros del grupo** durante los cuatro cursos académicos (2015-2019).

Evolución del rechazo social en el grupo clase

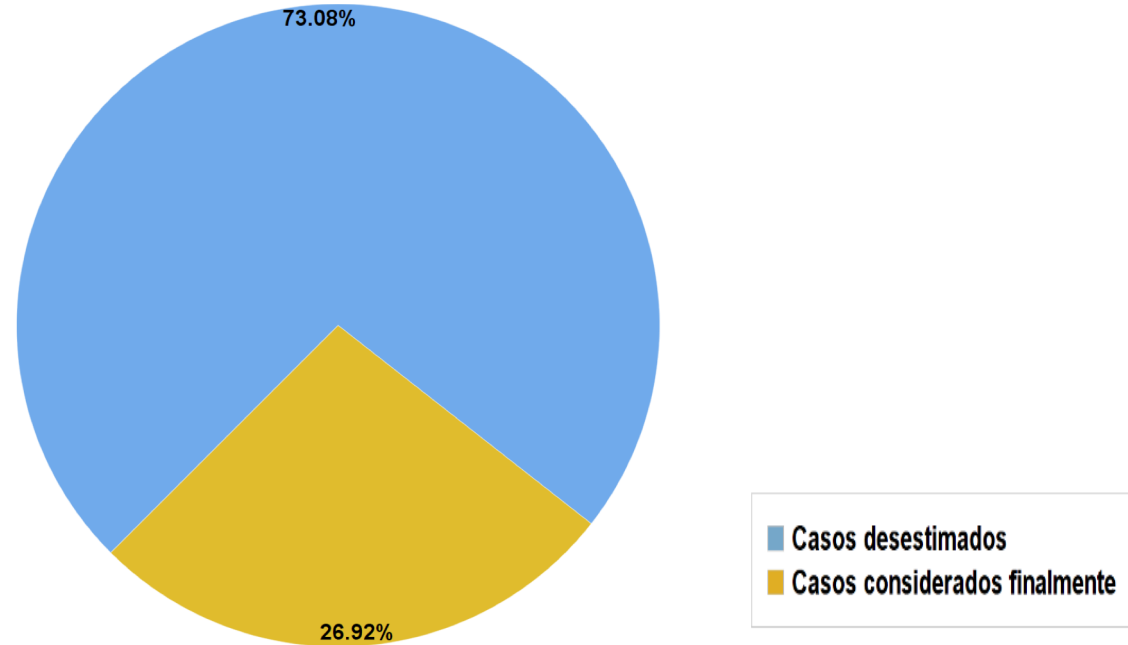


Las gráficas representan la media final por centro educativo, y se han obtenido teniendo en cuenta las nominaciones sobre rechazo social recibidas, dividido por el número total de estudiantes que contestaron al cuestionario). Curso 2015-2019.

SEGUNDA PARTE

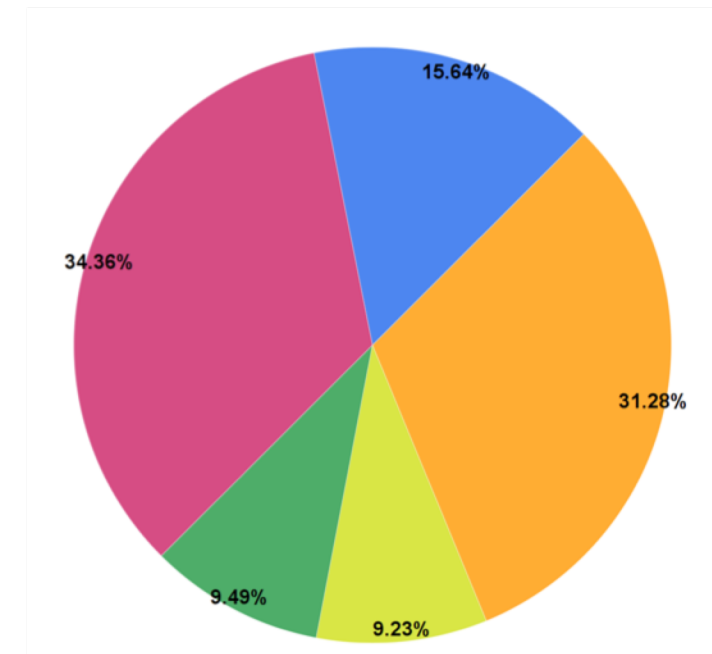
INFORMACIÓN PROPORCIONADA POR LA
Inspección educativa
(2018-19)

General



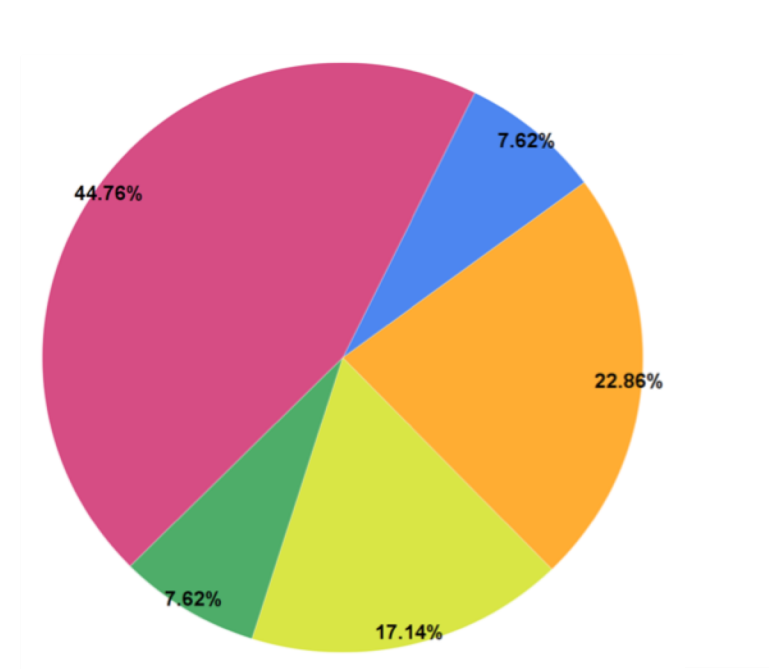
El número de **denuncias desestimadas** suponen el **73,08%** (285) de los casos y el número de **casos de acoso escolar que se confirmaron** fue del **26,92%** (105).

Distribución por DAT



- DAT Madrid-Capital
- DAT Madrid-Norte
- DAT Madrid-Oeste
- DAT Madrid-Sur
- DAT Madrid-Este

DENUNCIAS

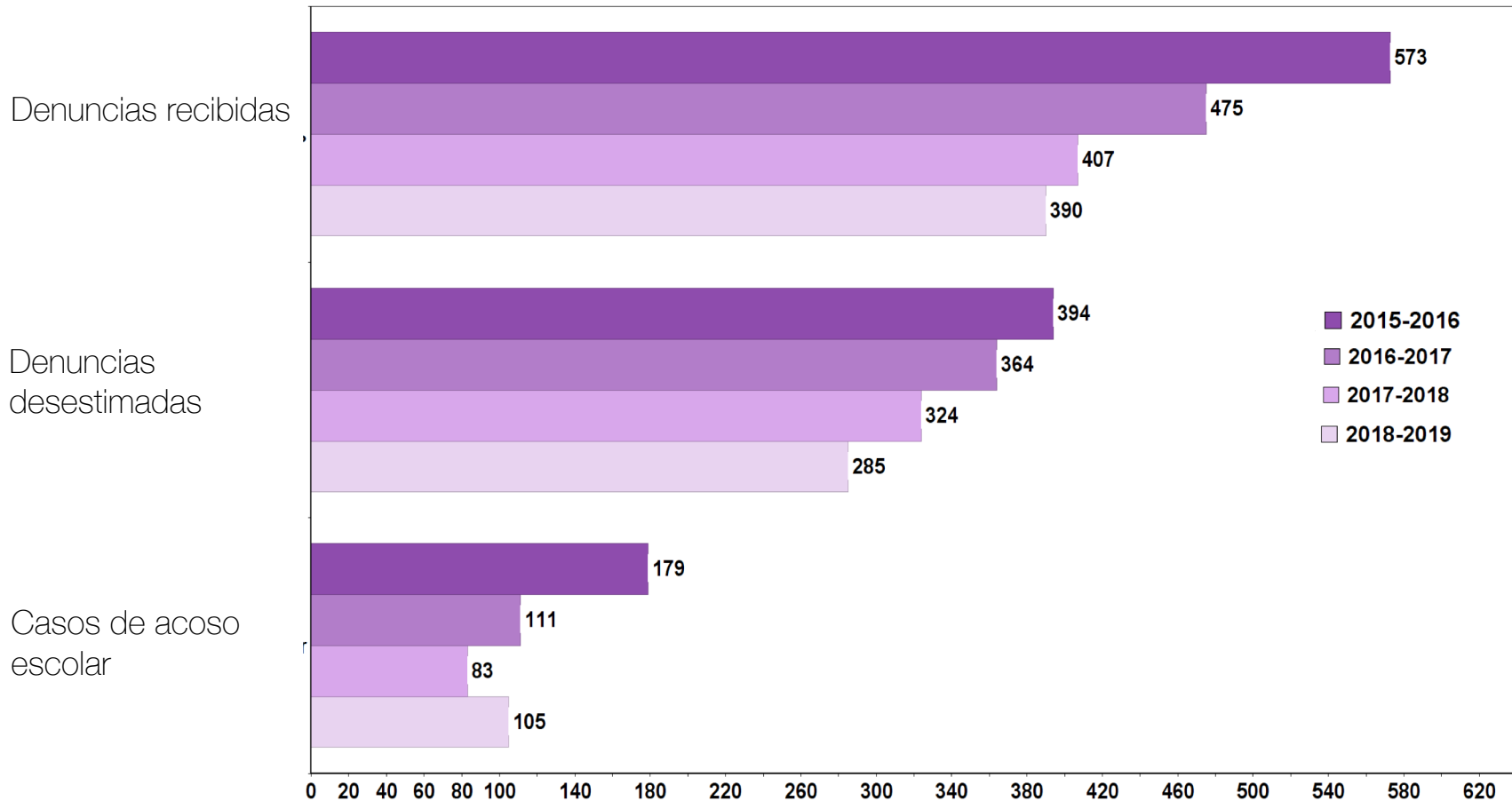


- DAT Madrid-Capital
- DAT Madrid-Norte
- DAT Madrid-Oeste
- DAT Madrid-Sur
- DAT Madrid-Este

CASOS DE ACOSO

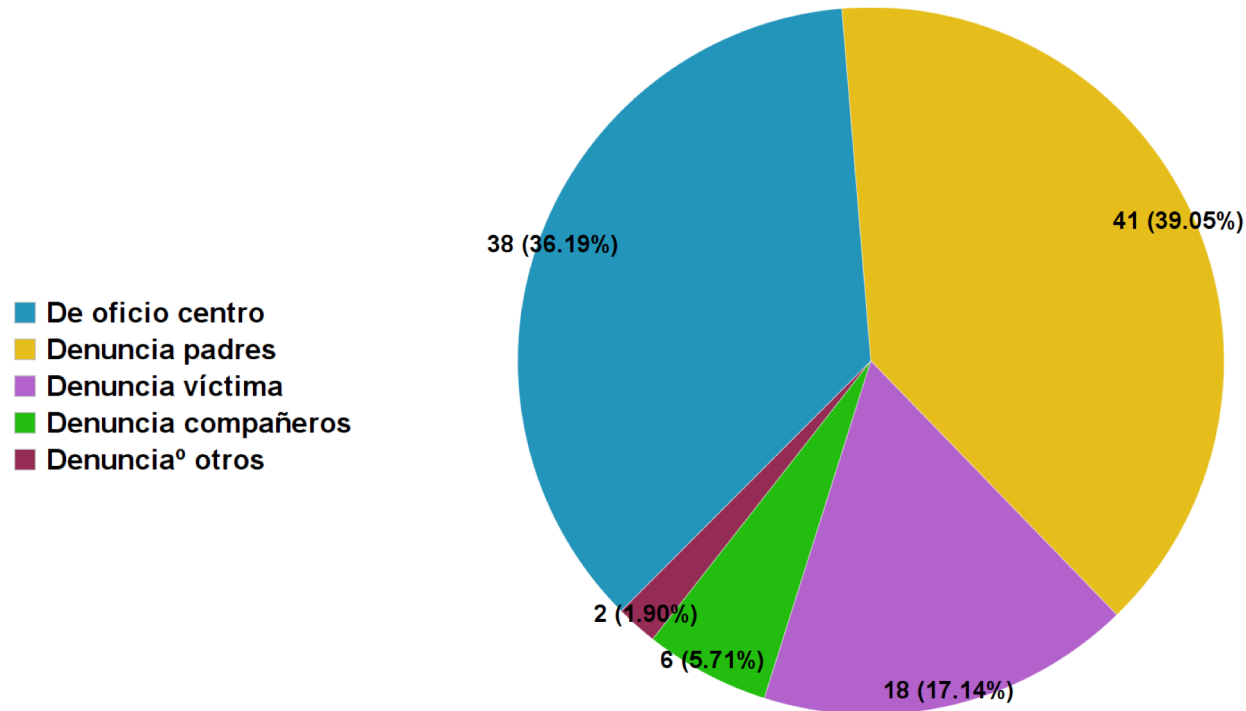
De los datos remitidos por los centros se detecta un **ligero incremento de incidencia de acoso escolar** con relación al curso pasado. De 83 casos (curso 2017/2018) a 105 casos de acoso escolar (curso 2018/2019). Este aumento de 22 casos supone un incremento del **26,51%** respecto a los casos de acoso en el curso **2017/2018**.

Evolución (2015-2019)



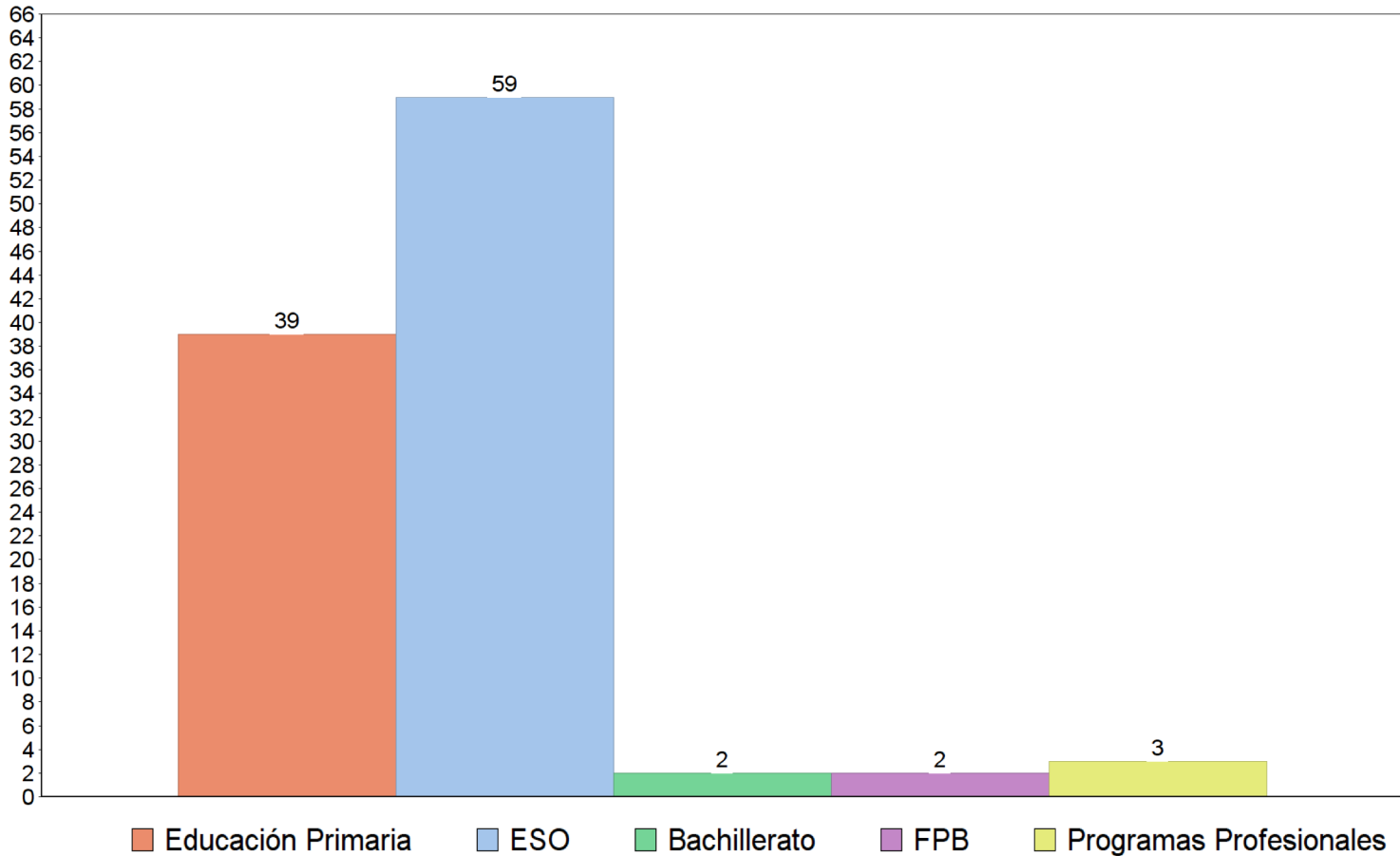
Comparando los **casos de acoso denunciados y aceptados por la Inspección Educativa** del curso 2015-16 (179 casos) con respecto al curso 2018-19 (105 casos), ha habido una **disminución de 74 casos**, lo que representa **un descenso del 60%**.

Quién **inicia** los protocolos



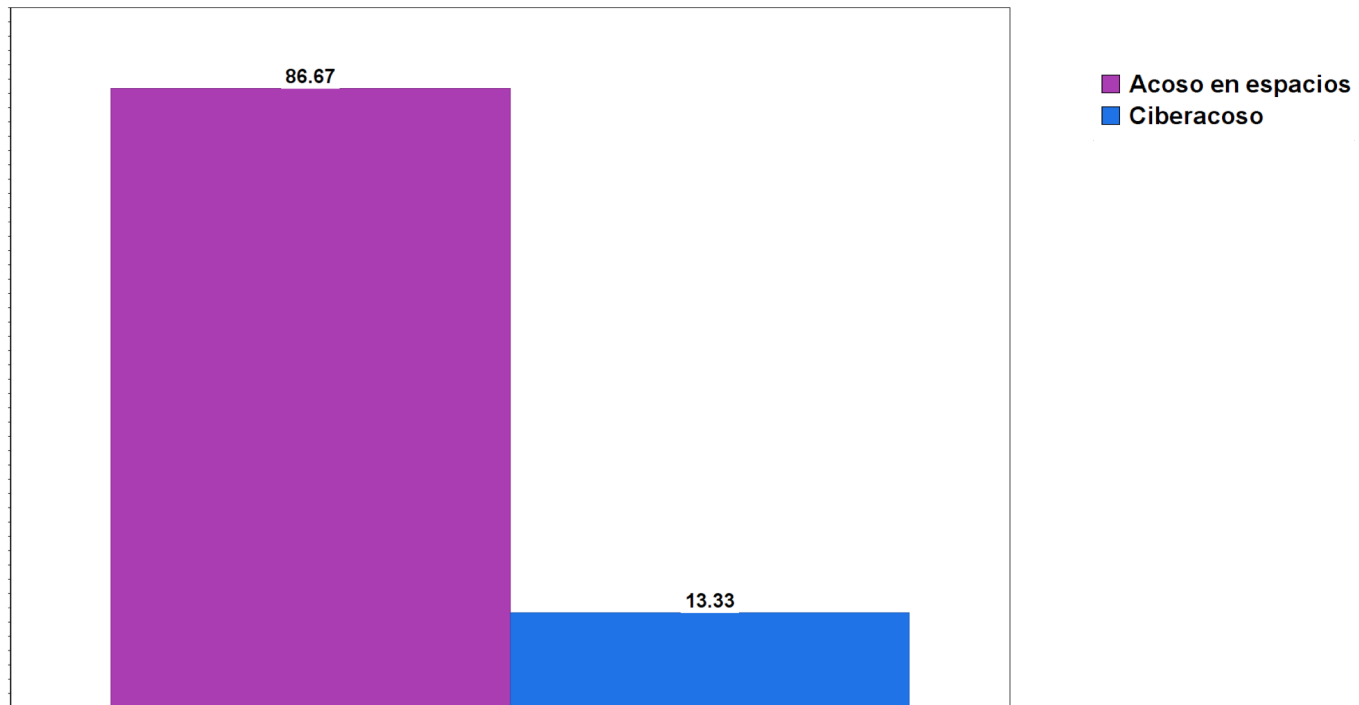
En relación a los denunciantes en los casos considerados como acoso escolar se ha actuado: de oficio a **instancia del centro** en 38 ocasiones (**36,19%**); por denuncia **de los padres**, en 41 casos (**39,05%**); por denuncia **de la víctima**, en 18 casos (**17,14%**); por denuncia **de compañeros**, en 6 casos (**5,71%**) y **otras** denuncias, en 2 casos (**1,91%**).

Etapas



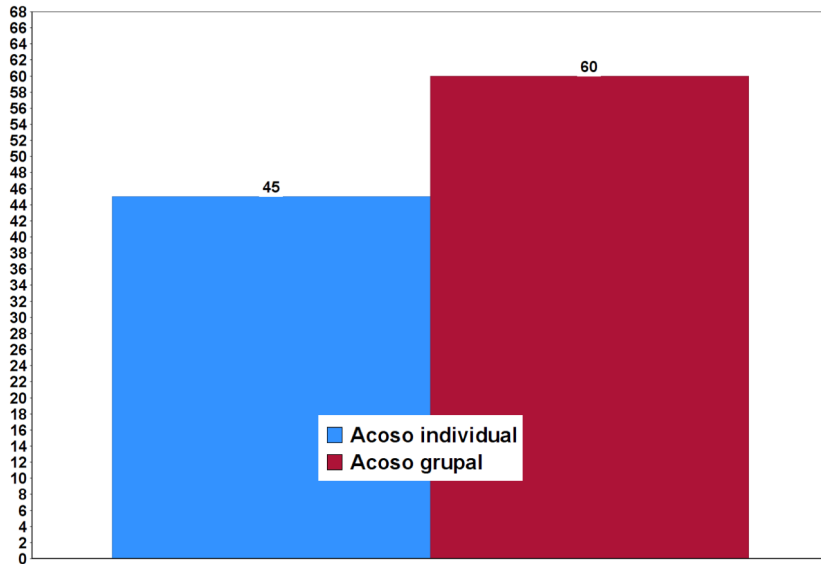
En cuanto a la **etapa educativa**, se han producido 39 casos de acoso en **Educación Primaria (37,15%)**, 59 casos en **Educación Secundaria Obligatoria (56,19%)**, 2 casos en **Bachillerato (1,90%)**, 2 casos en **Formación Profesional Básica (1,90%)** y 3 casos en **Programas Profesionales (2,86%)**.

Acoso: físico o virtual



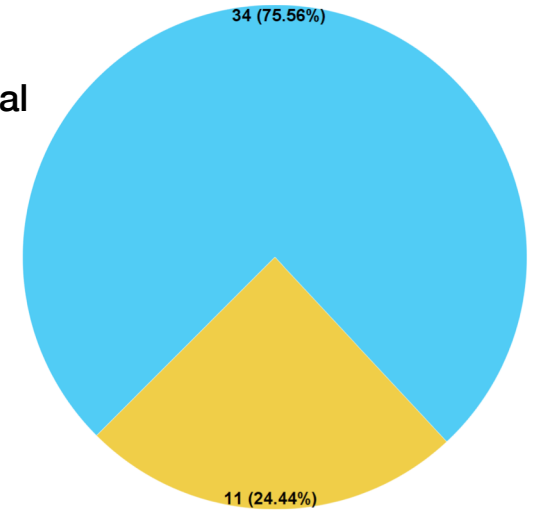
Se ha producido el **acoso en espacios físicos** en un **86,67%** de los supuestos. Este tipo de acoso se materializa en acoso de tipo verbal, acoso físico, acoso emocional o acoso múltiple o combinado de los anteriores. El **ciberacoso** se ha producido en un **13,33%** de los casos y se ha concretado en mensajes ofensivos o amenazantes, difusión de rumores malintencionados o difusión de fotografías y/o videos.

Autoría en los casos de acoso escolar

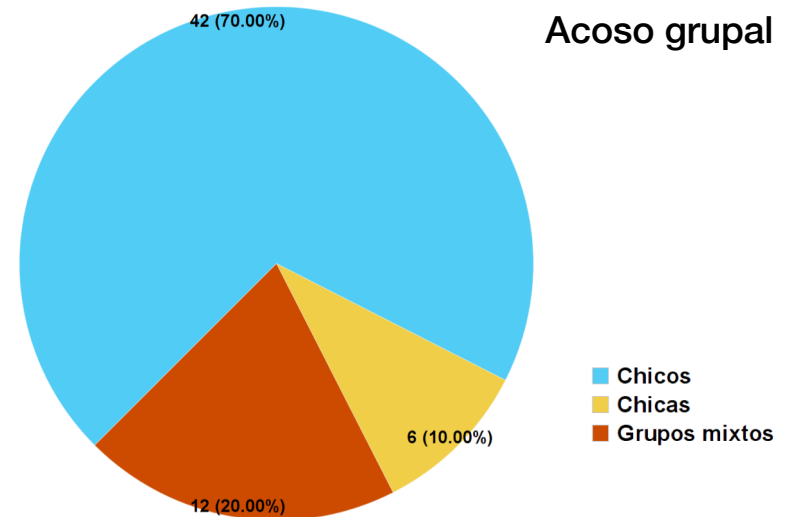


Acoso individual

Chicos
Chicas

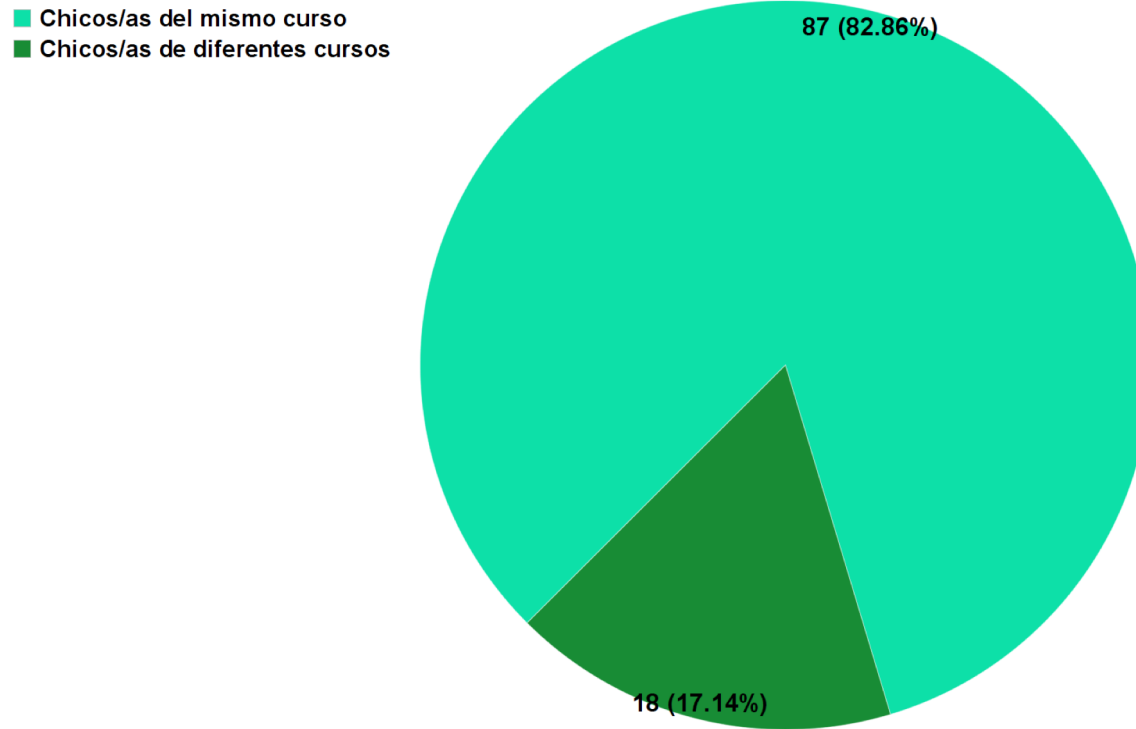


Acoso grupal



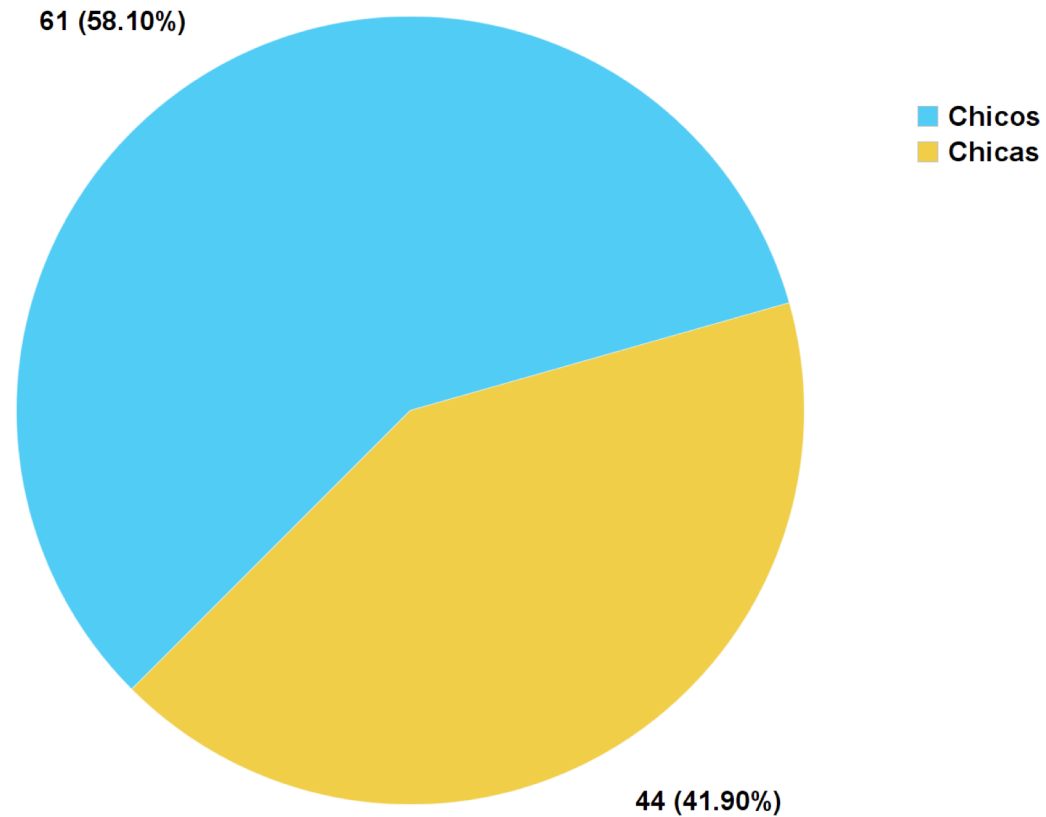
En relación a la autoría, el acoso ha sido **individual** en 45 casos (**42,86%**) y **grupal** en 60 casos (**57,14%**): en el **acoso individual** los acosadores han sido **alumnos** en 34 casos (**75,56%**) y **alumnas** en 11 casos (**24,44%**); en los 60 casos de **acoso grupal**, los acosadores han sido **alumnos** en 42 (**70%**) casos; **alumnas** en 6 casos (**10%**) y **grupos mixtos** en 12 casos (**20%**).

Dónde están los acosadores



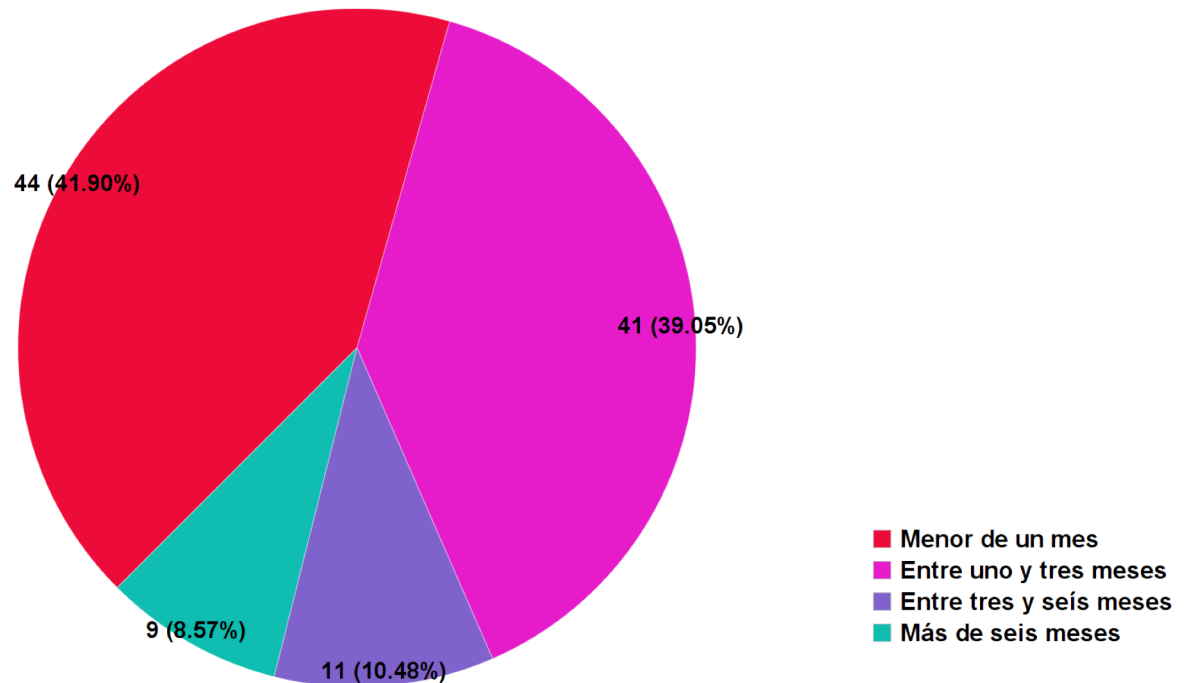
De los 105 casos de acoso escolar en el **82,86%** de los casos **el acosador o acosadora forma parte del mismo curso que la víctima** y sólo en un **18,17%** de los casos **el acosador o acosadora pertenecía a cursos diferentes del de la víctima.**

Víctimas: **sexo**



La casos de acoso escolar considerados por inspección educativa **no se mantiene un equilibrio entre las víctimas y sexo** (41,9% chicas; 58,1% chicos).

Duración del **conflicto**



La **duración del conflicto** ha sido **menor de un mes** en 44 casos (**41,90%**), **entre uno y tres meses** en 41 casos (**39,04%**), **entre tres y seis meses** en 11 casos (**10,48%**) y **más de seis meses** en 9 casos (**8,58%**).

CONCLUSIONES

V INFORME ANUAL SOBRE
CONVIVENCIA Y ACOSO ESCOLAR

CAPÍTULO PRIMERO · ESTUDIO DEL ACOSO ESCOLAR

El acoso escolar en cifras

En la Comunidad de Madrid el **porcentaje general** de **alumnos que presentan indicadores de potencial acoso escolar** se sitúa en un **1%** y el porcentaje de **alumnos en riesgo de potencial acoso escolar** se sitúa en un **2.2%** considerando los tipos de acoso de forma global (física, verbal, social y ciberacoso).

El **porcentaje general** de **alumnos que presentan indicadores de potencial acoso escolar** se sitúa en un **1,4%** en **Educación Primaria** y va disminuyendo hasta el **0,7%** en **ESO** y **0,7%** en **Bachillerato y FPB-FPGM**.

Educación Primaria	Educación Secundaria Obligatoria	Bachillerato-FPB-FBGM
<ul style="list-style-type: none">• 4.º curso: un 1,6% del alumnado presenta indicadores de potencial acoso escolar y un 4,2% está en situación de riesgo de acoso.• 5.º curso: un 1,5% del alumnado presenta indicadores de potencial acoso escolar y un 3,3% está en situación de riesgo de acoso.• 6.º curso: un 1,2% del alumnado presenta indicadores de potencial acoso escolar y un 2,9% está en situación de riesgo de acoso.	<ul style="list-style-type: none">• 1.º ESO: un 0,9% del alumnado presenta indicadores de potencial acoso escolar y un 1,8% está en situación de riesgo de acoso.• 2.º ESO: un 0,7% del alumnado presenta indicadores de potencial acoso escolar y un 1,4% está en situación de riesgo de acoso.• 3.º ESO: un 0,6% del alumnado presenta indicadores de potencial acoso escolar y un 1,5% está en situación de riesgo de acoso.• 4.º ESO: un 0,7% del alumnado presenta indicadores de potencial acoso escolar y un 1,5% está en situación de riesgo de acoso.	<ul style="list-style-type: none">• Un 0,7% del alumnado presenta indicadores de potencial acoso escolar y un 1,3% está en situación de riesgo de acoso.

El porcentaje general de potencial acoso escolar **ha disminuido** en nuestra región, pasando **de un 3%** de **potencial acoso escolar** en el curso 2015-16 a un **1%** en el curso 2018-19. Lo que representa un **descenso** del **66,6%**

CAPÍTULO PRIMERO · ESTUDIO DEL ACOSO ESCOLAR

El acoso escolar en cifras

El desglose de este **índice de potencial acoso escolar** teniendo en cuenta los diferentes tipos de acoso valorados es:

• Educación Primaria	• Educación Secundaria Obligatoria
• 0,64 % acoso escolar físico.	• 0,16 % acoso escolar físico.
• 1,68% acoso escolar verbal.	• 0,86 % acoso escolar verbal.
• 1,76% acoso escolar social	• 0,96 % acoso escolar social.
• 0,03 % ciberacoso	• 0,02 % ciberacoso.

- Los marcadores de potencial acoso escolar muestra los **niveles más elevados** en **4º** y **5º** de **Educación Primaria** y **disminuye** a lo largo de **6º** de **Educación Primaria** y de toda la **Educación Secundaria** en donde **parece estabilizarse**.
- El **ciberacoso ha disminuido notablemente** en los cursos de **Educación Primaria** y **se mantiene estable** a lo largo de la **ESO**.

CAPÍTULO PRIMERO · ESTUDIO DEL ACOSO ESCOLAR

El acoso escolar en cifras

En relación a dónde están los potenciales acosadores y acosadoras::

- En el **46,79%** de los casos los potenciales acosadores o acosadoras **forman parte exclusivamente del grupo de clase**, en el **21,83%** de los casos **forman parte de la misma y de otra clase** y en el **31,38%** de los casos los potenciales acosadores o acosadoras **son de otras clases**.

En relación a la comunicación de las víctimas con sus familias:

- El **21,32%** de las potenciales víctimas de acoso escolar manifiestan que **no han hablado nada de su situación** con su familia. El **39%** de las potenciales víctimas de acoso escolar indicaron que **habían hablado algo o poco** con sus familias de la situación que vivían.
- El porcentaje de potenciales víctimas de acoso escolar que manifiestan que **no han hablado nada de su situación** con su familia **se ha incrementado** un **0,24%** del curso 2017-2018 al 2018-2019. El porcentaje de las potenciales víctimas de acoso escolar que **han hablado bastante o mucho** con sus familias **ha aumentado** un **0,19%** en el 2018-2019.

Estos datos son relevantes porque **favorecen** con una **intervención precoz** la disminución de las consecuencias del acoso escolar en el alumnado.

CAPÍTULO PRIMERO · ESTUDIO DEL ACOSO ESCOLAR

El acoso escolar en cifras

En relación a la situación de los ACNEAE en el grupo:

- Los resultados mostraron que los estudiantes pertenecientes al grupo ACNEAE (Alumnos con Necesidad Específica de Apoyo Educativo) presentaban **cuatro veces más acoso escolar** en comparación con los estudiantes pertenecientes al grupo no ACNEAE (considerando las situaciones con 3 o más nominaciones).
- El alumnado ACNEAE mostró **el doble de rechazo** dentro del grupo de clase en comparación con el alumnado no ACNEAE
- También, el alumnado ACNEAE mostró **la mitad de posibilidades de ser percibido como prosocial** por sus compañeros en comparación con el alumnado no ACNEAE, así como **menos posibilidades de recibir elecciones de amistad** por sus compañeros de clase.

CAPÍTULO SEGUNDO · ACTITUDES HACIA EL GÉNERO

En relación a las actitudes del alumnado por razón de género:

- Es una **NOVEDAD** que se ha incluido este **curso 2018-19**.
- Cabe destacar las **diferencias en los porcentajes** de puntuación entre los chicos y las chicas **en la mayoría de los ítems**.
 - “—**Los chicos saben mandar mejor que las chicas**” (el **23,2%** de los **chicos** estaba **bastante de acuerdo o muy de acuerdo** con esta afirmación, frente al **5,4%** de las **chicas**).
 - “—**En la familia lo normal es que el padre tenga mas autoridad para decidir lo importante**” (el **22,9%** de los **chicos** estaba **bastante de acuerdo o muy de acuerdo** con esta afirmación, frente al **5,6%** de las **chicas**).
 - “—**En casa, es el padre el que debe mantener económicamente a la familia**” (el **16,6%** de los **chicos** estaba **bastante de acuerdo o muy de acuerdo** con esta afirmación, frente al **11,7%** de las **chicas**).

CAPÍTULO SEGUNDO · ACTITUDES HACIA EL GÉNERO

En relación a las actitudes del alumnado por razón de género:

- Caben destacar los **porcentajes similares** de puntuación entre los chicos y las chicas en algunos ítems:
 - “— **Las madres y los padres, deben tener la misma responsabilidad para educar a los hijos**” (el **95,6%** de los **chicos**, el **97,6%** de las **chicas** estaba **bastante de acuerdo o muy de acuerdo** con esta afirmación).

1.ª Parte INFORMACIÓN PROPORCIONADA POR LA HERRAMIENTA SOCIESCUELA (2018-2019)

CAPÍTULO TERCERO · ESTUDIO COMPARATIVO DEL IMPACTO DE LAS MEDIDAS Y ACTUACIONES CONTRA EL ACOSO ESCOLAR

- Uno de los resultados más relevantes del estudio comparativo sobre el impacto de las medidas del *Programa de atención contra el acoso escolar* es la disminución de las situaciones de potencial riesgo de acoso escolar en **214 centros**:
 - En el curso 2015-16 fueron evaluados **59.968 alumnos** y detectadas por la aplicación **1.608 situaciones de potencial riesgo de acoso escolar** (con cuatro o más testigos) (**2,68 casos por cada 100 alumnos**)
 - Durante el curso 2016-17 en esos mismos centros, los **alumnos evaluados** fueron **73.682** con **1022 situaciones de potencial riesgo de acoso escolar** (**1,39 casos por cada 100 alumnos**).
 - Durante el curso 2017-18, fueron evaluados **76.644 alumnos** con **790 situaciones de potencial riesgo de acoso escolar** y **1,03 casos por cada 100 alumnos**.
 - En el curso 2018-19, los **alumnos evaluados** fueron **79.566** con **688 situaciones de potencial riesgo de acoso escolar** (**0,86 casos por cada 100 alumnos**).
- Esto supone un **porcentaje de disminución** de **68%** de las **potenciales víctimas de acoso escolar** en estos 214 centros que **han aplicado el programa durante los cuatro cursos académicos** (2015-16, 2016-17, 2017-18 y 2018-19).

CAPÍTULO TERCERO · ESTUDIO COMPARATIVO DEL IMPACTO DE LAS MEDIDAS Y ACTUACIONES CONTRA EL ACOSO ESCOLAR

- En **todos los tipos de acoso escolar**, se encontró una **disminución** en los **potenciales casos de acoso escolar detectados** durante los cuatro cursos académicos (2015-2019).
- Se encontró una **disminución** del **rechazo social entre los compañeros del grupo** durante los cuatro cursos académicos (2015-2019).

2.^a Parte INFORMACIÓN PROPORCIONADA POR LOS SERVICIOS DE INSPECCIÓN EDUCATIVA (2018-19)

- Comparando los **casos de acoso denunciados y aceptados por la Inspección Educativa**, del curso 2015-2016 (179 casos) respecto al curso 2018-2019 (105 casos), ha habido una **disminución de 74 casos**, lo que representa **un descenso del 60%**.
- En relación a los denunciantes en los casos considerados como acoso escolar se ha actuado:
 - De oficio **a instancia del centro** en 38 ocasiones (**36,19%**).
 - Por denuncia **de los padres**, en 41 casos (**39,05%**).
 - Por denuncia **de la víctima**, en 18 casos (**17,14%**).
 - Por denuncia **de compañeros**, en 6 casos (**5,71%**).
 - **Otras** denuncias, en 2 casos (**1,91%**).
- Se ha producido el **acoso en espacios físicos** en un **86,67%** de los supuestos. Este tipo de acoso **se materializa en acoso de tipo verbal, acoso físico, acoso emocional o acoso múltiple o combinado** de los anteriores.
- El **ciberacoso** se ha producido en un **13,33%** de los casos y **se ha concretado en mensajes ofensivos o amenazantes, difusión de rumores malintencionados o difusión de fotografías y/o videos**.

2.ª Parte INFORMACIÓN PROPORCIONADA POR LOS SERVICIOS DE INSPECCIÓN EDUCATIVA (2018-19)

- **En relación a la autoría**, el acoso ha sido **individual** en 45 casos (**42,86%**) y **grupal** en 60 casos (**57,14%**):
 - En el **acoso individual** los acosadores han sido **alumnos** en 34 casos (**75,56%**) y **alumnas** en 11 casos (**24,44%**).
 - En los 60 casos de **acoso grupal**, los acosadores han sido **alumnos** en 42 (**70,00%**) casos; **alumnas** en 6 casos (**10%**) y **grupos mixtos** en 12 casos (**20,00%**).
- De los 105 casos de acoso escolar en el **82,86%** de los casos **el acosador o acosadora forma parte del mismo curso que la víctima** y sólo en un **18,17%** de los casos **el acosador o acosadora pertenecía a cursos diferentes del de la víctima**.
- La casos de acoso escolar considerados por inspección educativa **no se mantiene un equilibrio entre las víctimas y sexo** (**41,9%** chicas; **58,1%** chicos).
- La **duración del conflicto** ha sido **menor de un mes** en 44 casos (**41,90%**), **entre uno y tres meses** en 41 casos (**39,04%**), **entre tres y seis meses** en 11 casos (**10,48%**) y **más de seis meses** en 9 casos (**8,58%**).



**Comunidad
de Madrid**

Gracias por su atención

CONSEJERÍA DE EDUCACIÓN Y JUVENTUD